



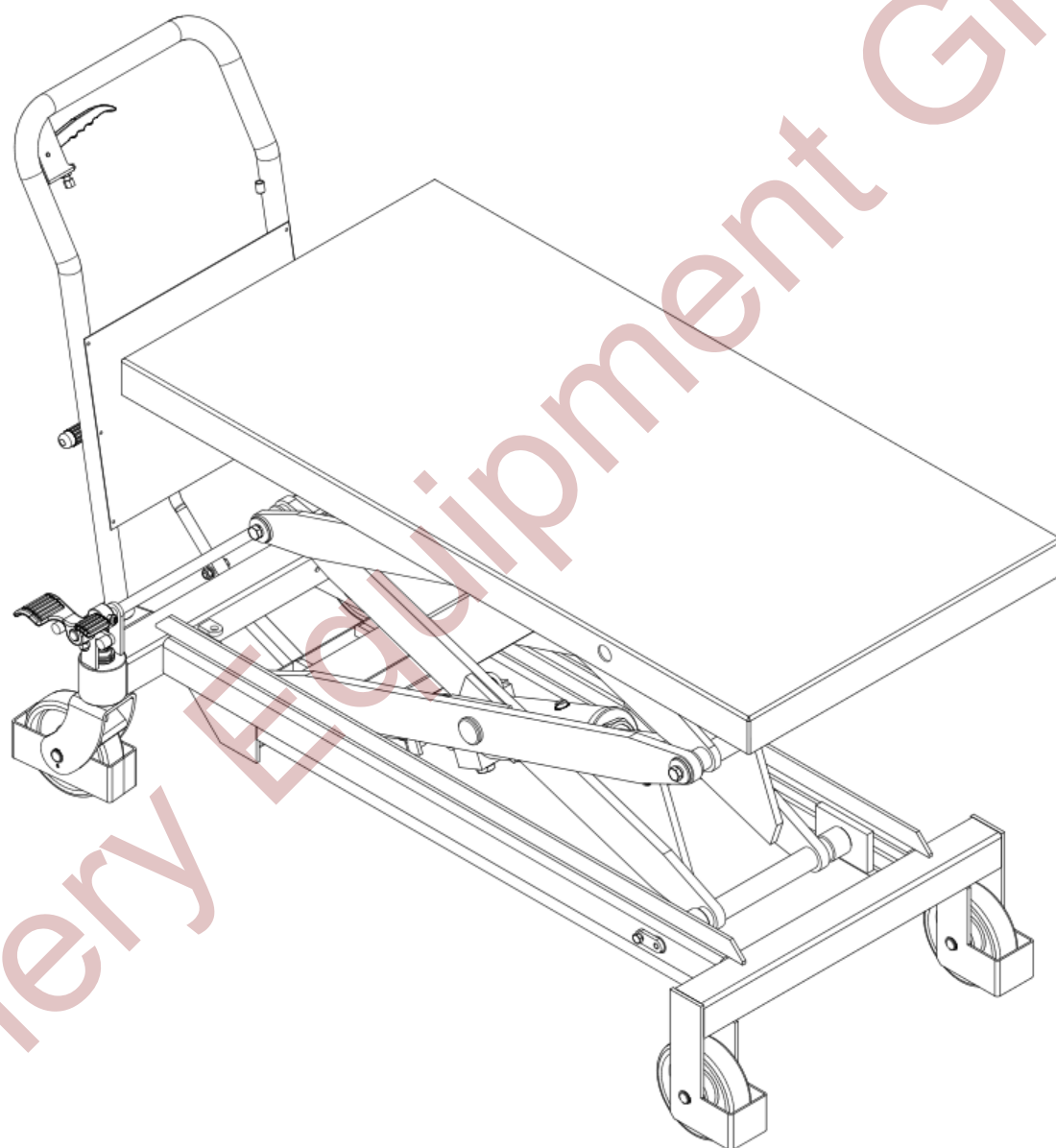
**CHERY**  
EQUIPMENT GROUP

## **Table élévatrice 1760 lb**

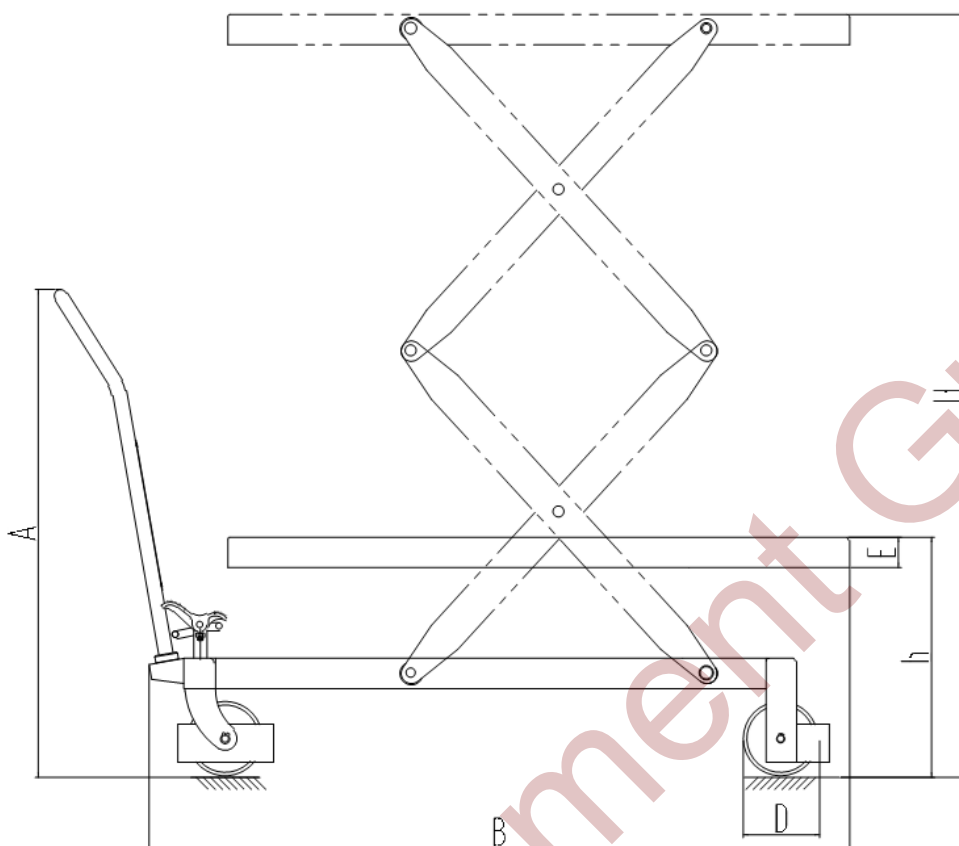


## Table élévatrice à double ciseaux SPS800

- Manuel d'utilisation
- Catalogue de pièces détachées



## I. Diagramme de structure



## II. Paramètres de base

Modèle		SPS800
Capacité de charge	kg	800
Hauteur de levage max. H	mm	1500
Hauteur minimale de la table h	mm	475
Dimensions de la table LxCxE	mm	1220×610×60
Hauteur de la poignée A	mm	962
Longueur totale B	mm	1375
La pédale permet d'atteindre la hauteur maximale		≤70
Diamètre de la roue D	mm	150
Volume de travail du cylindre à huile	ml	310
Capacité d'huile	ml	400
Poids de service	kg	172

## III. Champ d'application

Le chariot élévateur à table de la série SP est un véhicule de transport à grande levée, adapté au transport sur de courtes distances ainsi qu'au levage et à la descente de marchandises. Il peut également être

utilisé comme outil de travail en atelier.

#### **IV. Conditions environnementales d'utilisation**

1. Terrain solide et plat;
2. Température de fonctionnement : -20-40C°.

#### **V. Précautions**

1. Avant utilisation, il est nécessaire de lire attentivement les instructions, de comprendre les exigences de performance et d'utilisation et d'utiliser avec autorisation.
2. Portez des vêtements de travail, des chaussures de sécurité et des gants lors de l'utilisation.
3. Pour garantir un fonctionnement normal et sûr, veuillez acheter tous les accessoires nécessaires auprès des fournisseurs et fabricants désignés.
4. Après la révision et le remplacement des principaux composants, le camion doit être à nouveau testé et confirmé comme étant sûr avant d'être réutilisé.
5. Seul le personnel désigné, formé et qualifié peut utiliser le chariot.
6. Ne pas surcharger et utiliser dans les limites de la charge nominale. Une surcharge pourrait entraîner des blessures et endommager le chariot.
7. Ne vous tenez pas debout et ne vous asseyez pas sur la table.
8. Ne placez pas les mains ou les pieds sous la table qui tombe.
9. Lors du chargement des marchandises, veuillez freiner correctement pour éviter que le camion ne bouge ;
10. Lors du chargement des marchandises, il faut répartir uniformément les marchandises sur toute la table ;
11. Il n'est pas permis de charger des marchandises en vrac ou instables ;
12. Ne laissez pas les marchandises sur la table pendant une longue période ;
13. Le camion ne peut pas être déplacé pendant que les marchandises sont soulevées ;
14. Le camion ne peut être utilisé que sur un terrain plat et dur, et il est interdit de l'utiliser sur des pentes ou des terrains irréguliers ;
15. Lors du placement de marchandises sur une table élévatrice, il est important de s'assurer que le poids des marchandises soit dans la limite de la charge nominale et qu'elles soient placées uniformément (la soupape de sécurité ne fonctionne que pendant le processus de levage. Si le chariot a été soulevé et que des marchandises en surpoids sont placées, la soupape de sécurité ne peut pas fonctionner, ce qui peut endommager et désactiver le chariot).
16. Lors du chargement et du déchargement de marchandises sur une table élévatrice, veuillez à ne pas

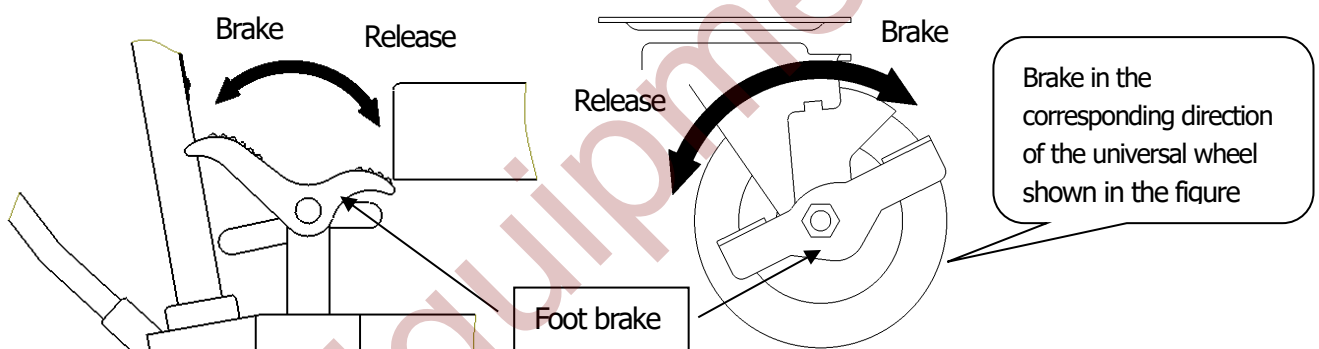
les faire glisser latéralement, car cela pourrait provoquer des charges excentriques importantes et faire basculer le chariot, ce qui pourrait entraîner des accidents ;

17. Pour assurer la sécurité lors des réparations et de l'entretien, veillez à utiliser une tige de support pour soutenir les bras des ciseaux afin que la table ne tombe pas (la table doit être déchargée).
18. Suivez strictement la liste de précautions ; sinon, cela causera des dommages au corps humain et au camion.

## VI. Opération

1. Appuyez plusieurs fois sur le levier à pied pour soulever la table.
2. Soulevez lentement le bouton de la poignée vers le haut et ouvrez la valve unidirectionnelle pour abaisser lentement la table.
3. Relâchez le frein avant de déplacer le camion.
4. Fonctionnement des freins

Lorsque le chariot est soulevé ou abaissé, il est interdit d'actionner le frein et de placer une partie du pied ou du corps sur la position de freinage.



## VII. Entretien

Il est essentiel d'effectuer l'entretien nécessaire afin de prolonger la durée de vie et la sécurité de la table élévatrice. Avant toute utilisation, vérifiez la table élévatrice en respectant les points suivants :

1. S'il y a une déformation ou une courbure du camion.
2. Vérifiez le frein et l'état d'usure des roues.
3. Vérifier les fuites d'huile dans le système hydraulique.
4. Ajoutez ou remplissez de lubrifiant chaque surface de friction avant l'utilisation quotidienne.
5. N'utilisez pas un camion défectueux tant qu'il n'est pas réparé.
6. Changez l'huile hydraulique tous les 12 mois. Choisissez l'huile hydraulique de marque suivante ou similaire en fonction des conditions climatiques de votre région :
  - a) Lorsque l'environnement de travail est de  $-10\sim+40^{\circ}\text{C}$  : YBN32
  - b) Lorsque l'environnement de travail est de  $-20$  à  $+40^{\circ}\text{C}$  : YCN32.

## 7. Remplacement de l'huile

Dévissez la vis d'étanchéité 11 # de la pompe (voir figure 1 en annexe) avec une clé ; Tirez le bouton vers le haut ; Dévissez la vis du bouchon d'huile 39 # et ajoutez de l'huile hydraulique ;

8. Les joints 1 , 3 , 4 , 16, 25, 26, 32, 35, 36, 42, 43, 45, 48 et 49 de la pompe (voir figure 1 en annexe) sont en caoutchouc PU, dont l'entretien est prévu tous les deux ans. Remplacez les joints régulièrement pour éviter tout dommage et toute dégradation des performances du camion.

## VIII. Dépannage

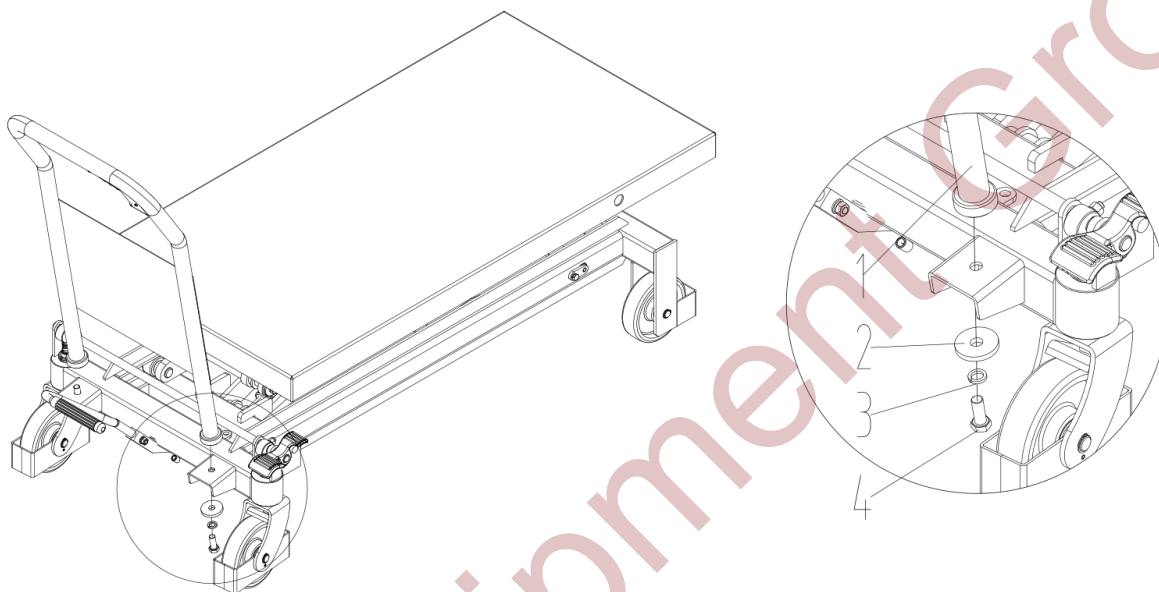
Faute	Causes possibles	Dépannage
La table ne se lève pas ou la hauteur de levage est insuffisante	(Figure 1) Pompe : 1) La bille d'acier (20) du clapet anti-retour n'est pas fermée. 2) Le percuteur (31) résiste à la bille d'acier (20). 3) Manque d'huile hydraulique.	1) Nettoyer l'ouverture de la valve et changer la bille d'acier (20). 2) Ajustez la tension du câble en acier pour placer le percuteur à l'endroit approprié et ajoutez ou remplissez de lubrifiant le rouleau de la broche (33) 3) Ajoutez suffisamment d'huile hydraulique.
La table s'abaisse après avoir été soulevée	(Figure 1) pompe : 1) La bille d'acier (20) (27) du clapet anti-retour n'est pas fermée. 2) Le percuteur (31) résiste à la bille d'acier (20).	1) Nettoyez l'ouverture de la valve et changez la bille d'acier (20)(27). 2) Ajustez la tension du câble en acier pour placer le percuteur à l'endroit approprié et ajoutez ou remplissez de lubrifiant le rouleau de la broche (33)
La table ne parvient pas à s'abaisser	(Figure 1) Pompe : La course du percuteur (31) n'est pas suffisante pour ouvrir la bille d'acier (20).	Ajustez la tension du câble en acier pour placer le percuteur à l'endroit approprié et ajoutez ou remplissez de lubrifiant le rouleau de la broche (33).
Fuite d'huile au niveau du percuteur.	(Figure 1) pompe : Le joint torique (32) est endommagé.	Changer le joint torique (32).
Fuite d'huile au niveau de la pompe (2), du noyau de la pompe (5) et de la tige de piston (44).	(Figure 1)pompe : Les bagues d'étanchéité (1)(3)(48)(49) sont endommagées.	Changer la bague d'étanchéité (1)(3)(48)(49)

## IX. Assemblée

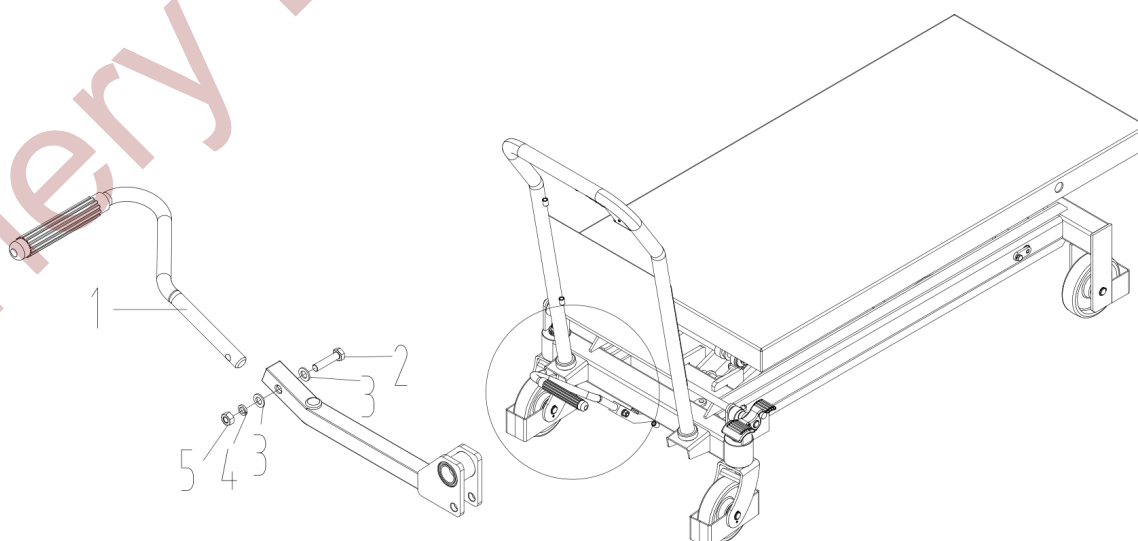
La poignée et le levier de frein à pied de la table élévatrice SPS800 sont démontés avant la livraison.

L'utilisateur doit les remonter avant utilisation :

1. Assemblage de la poignée : selon l'image éclatée des pièces, fixez la poignée (1) au trou de montage de la carrosserie du camion avec un boulon (4) , rondelle élastique (3) , rondelle plate (2) , puis vissez le boulon avec une clé.



2. Ensemble levier de frein à pied : insérer le levier à pied (1) dans le trou de la barre carrée (2) , vissez la vis, puis mettez la rondelle plate (3) et la rondelle élastique (4) respectivement et visser l'écrou (5).



# X. Schéma de structure et schéma de principe

Cylindre ( 1)

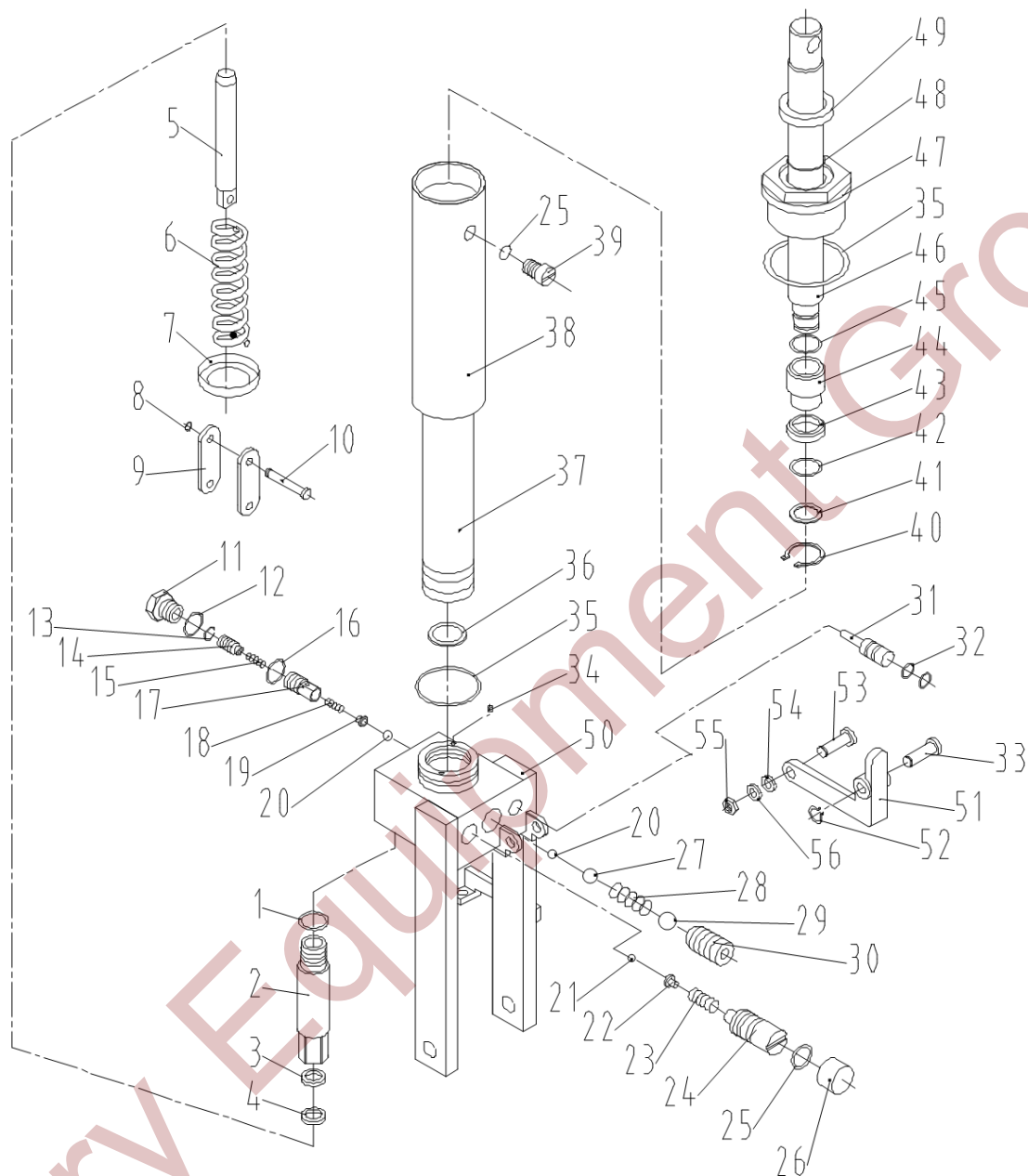


Figure 1



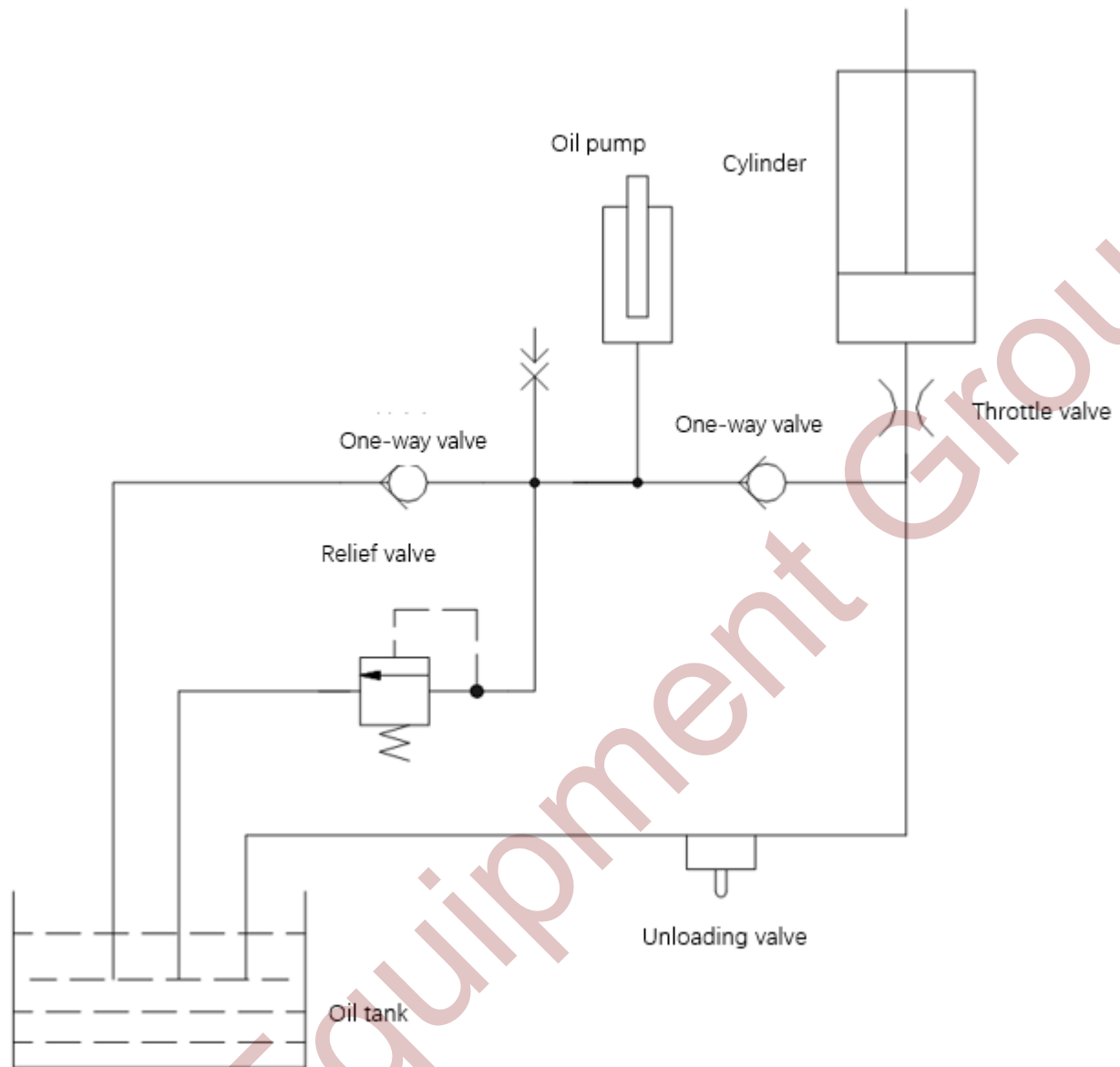


Figure 2

### Principe de fonctionnement

1. Une fois déchargé, l'accélérateur et la soupape de trop-plein à pression constante vidangent simultanément l'huile, ce qui entraîne une descente rapide, ce qui peut répondre aux exigences des clients.
2. Lorsque la charge est supérieure à 50 kg et que la pression du système est supérieure à 8 Mpa, la soupape de trop-plein à pression constante se ferme automatiquement et l'huile hydraulique s'écoule lentement par l'accélérateur, ce qui entraîne une descente lente, répondant aux exigences des normes de sécurité.