



ABRI

MANUEL D'ASSEMBLAGE

Abri conteneur

Modèle n° C2020/L6mx L6mx H2m

Modèle n° C2040/L6mxL12mxH2m



Liste des pièces

Description du code de pièce		C2020 Qté	C2040 Qté
L1	Plaque de base pour tube carré femelle utilisée pour les coins (avec vis)	2	2
L2	Plaque de base pour tube carré mâle utilisée pour les coins (avec vis)	2	2
R1	Tube carré au milieu (avec vis)	4	12
1	Raccord à trois voies	2	2
2	Raccord à quatre voies	3	7
3	Tube courbé vers le haut	10	18
4	Tube coudé à paroi latérale	10	18
5	Panne supérieure du toit	4	8
6	Panne de raccordement	16	32
7	Tube de tension inférieur pour couverture de toit	2 groupes 2 groupes	
7A	Cliquet d'arrimage	10	18
7B	Bande pour cliquet d'arrimage	10	18
8	cornière	4	4
9	Couverture de toit	1	1
10	Capuchon rond en plastique utilisé pour la tension inférieure tube (n° 7)	4	4
11	Cordes	1 douzaine	1 douzaine
12	Bouchon en plastique 30*50 mm utilisé pour tube carré (N° L1 & L2)	4	4
13	Boulon M8x70mm	90	162
14	boulon papillon	8	16
15	Connecteur utilisé pour la fixation de tubes carrés (avec vis et clip)	6	10
16	Boulon 10*60mm utilisé pour la fixation d'un tube carré	6	14

SPÉCIFICATION

Largeur : 6 m Hauteur : 2 m Longueur : 6 m/12 m

IMPORTANT ----- LISEZ D'ABORD LE MANUEL

Une préparation, un assemblage et un entretien inappropriés du site peuvent invalider la garantie et entraîner des erreurs inutiles et coûteuses. Pour toute question, contactez votre revendeur.

Pour un assemblage convivial, nous avons identifié chaque composant individuel avec le
Veuillez vous référer aux références des pièces et à la liste des pièces.
dessin pour assurer un assemblage sans problème.

Il est nécessaire de tendre suffisamment la toile du toit pour éviter les « hamacs » sur le toit et
Resserrez-les également une ou deux fois après quelques mois d'utilisation. Ceci est important lorsque
montage par temps froid (automne et hiver) car le tissu est alors rigide et
quand nous aurons du soleil et du temps chaud par la suite, cela rendra le tissu « relâché »
à nouveau et doivent être resserrés avant l'hiver prochain.

Il est de la responsabilité du propriétaire d'enlever la neige immédiatement si elle ne glisse pas d'elle-même.

LISEZ TOUTES LES INSTRUCTIONS AVANT L'ASSEMBLAGE

1. Maintenez la zone de travail propre. Un espace encombré favorise les blessures. Évitez d'installer votre machine près de la neige, congères, dans des endroits glissants, par vent fort ou dans un endroit humide.
2. Tenir les enfants à l'écart. Tous les enfants doivent être tenus à l'écart de la zone de travail.
3. Ne vous penchez pas trop. Gardez toujours une bonne posture et un bon équilibre.
4. Ne pas assembler sous l'influence de l'alcool ou de drogues. Lire les avertissements.
sur ordonnance pour déterminer si votre jugement ou vos réflexes sont altérés pendant
prendre de la drogue. En cas de doute, ne vous rassemblez pas.
5. Soyez attentif aux éventuelles conditions venteuses ; fixez les bases dans du béton si celles-ci
Des conditions météorologiques extrêmes sont susceptibles de se produire. Retirez la couverture en cas d'ouragan.
6. Soyez prudent avec les sources d'électricité et de chaleur. Ne placez pas de sources de chaleur à proximité
bâche. Ne pas exposer à une flamme nue.
7. Soyez vigilant lors du montage et de l'utilisation. Veillez à ne pas pincer.
doigts avec clips et tubes lors de l'assemblage : lors de l'utilisation, assurez-vous qu'il y a
une ventilation adéquate pour les gaz d'échappement et autres fumées dangereuses.

A --MATÉRIEL ET OUTILS D'INSTALLATION

1. Mètre ruban 2.

Ficelle pour l'alignement 3.

Escabeau 4.

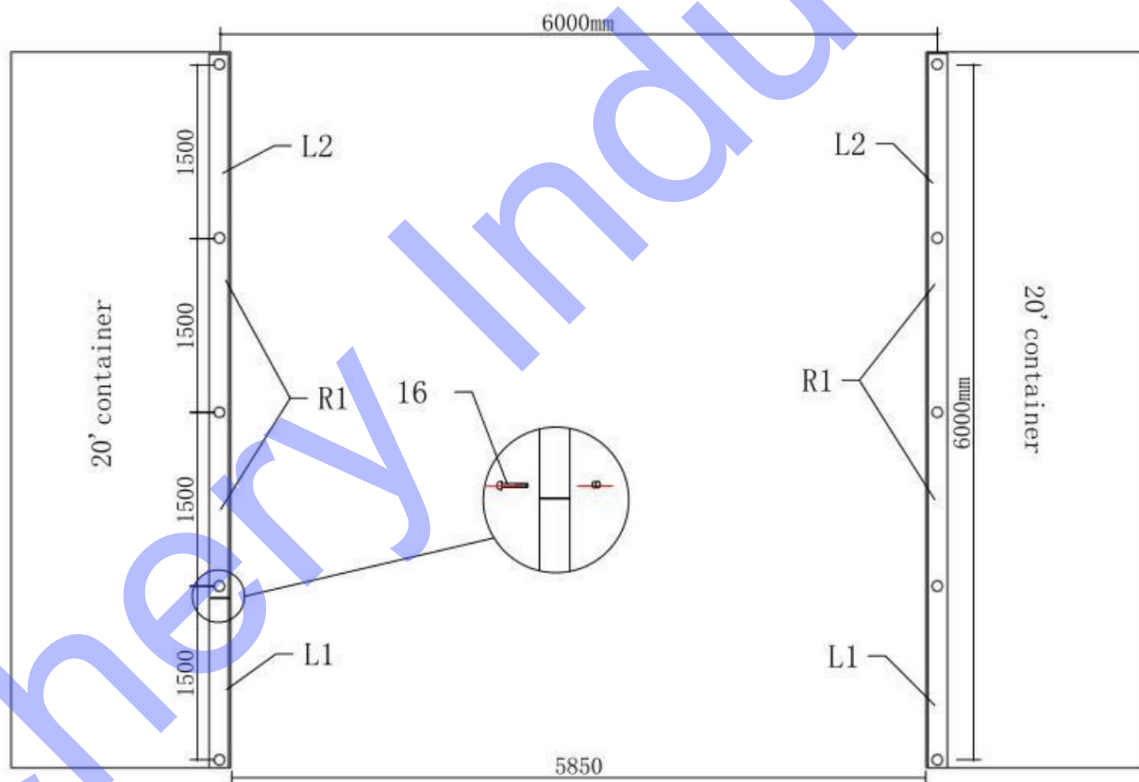
Masse 5. Clé

6. Ciseaux

PROCESSUS D'INSTALLATION

A—INSTALLATION DE BASE

Veuillez vous référer au schéma (Figure 1) pour placer les plaques de base.



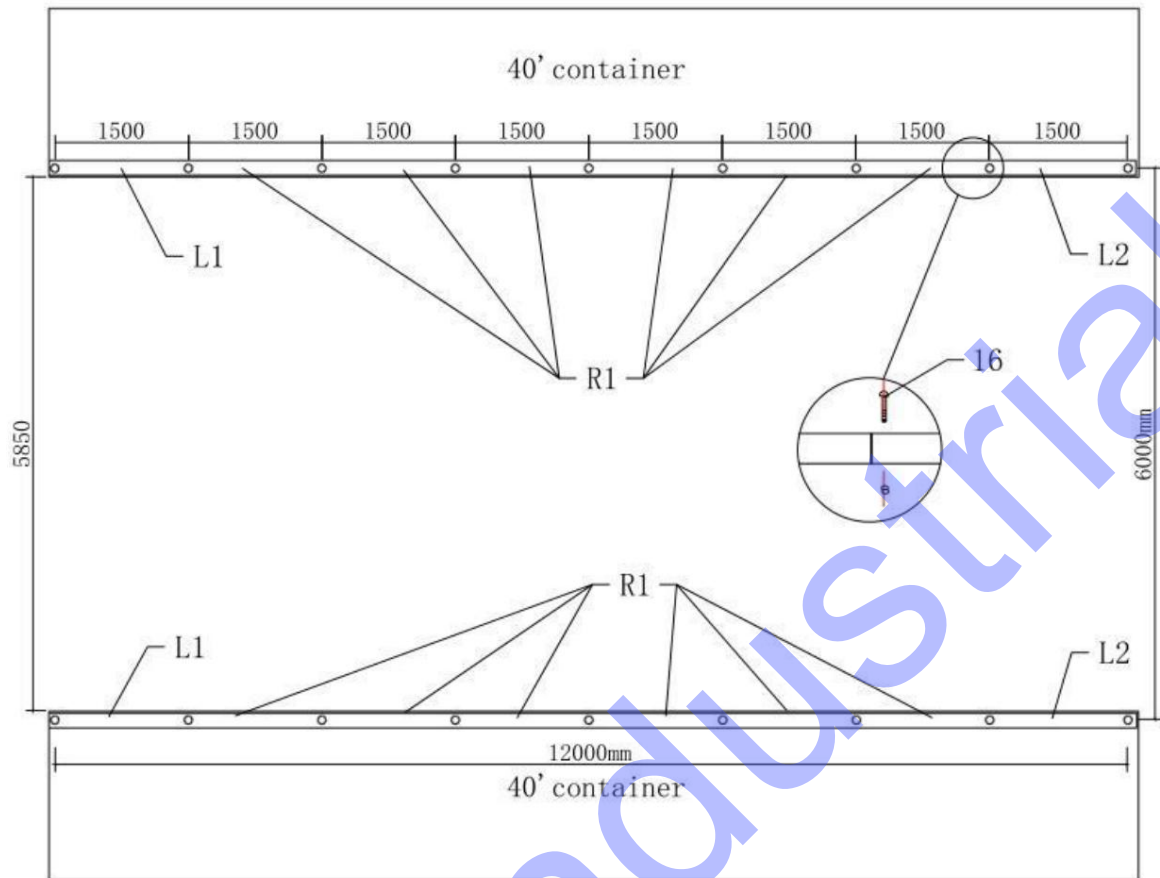
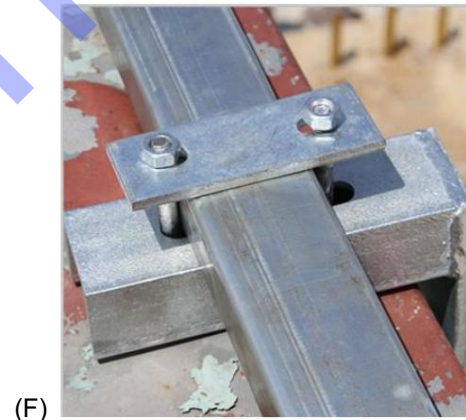
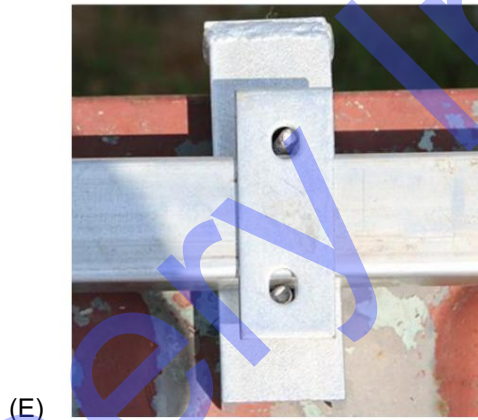
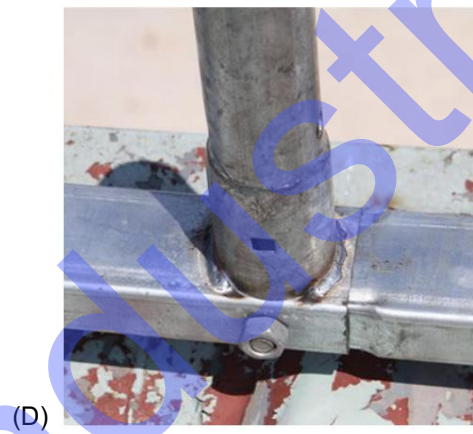
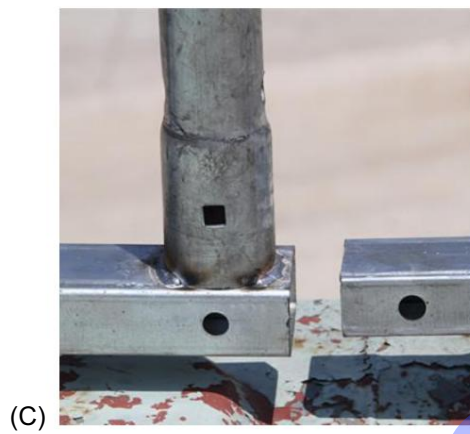
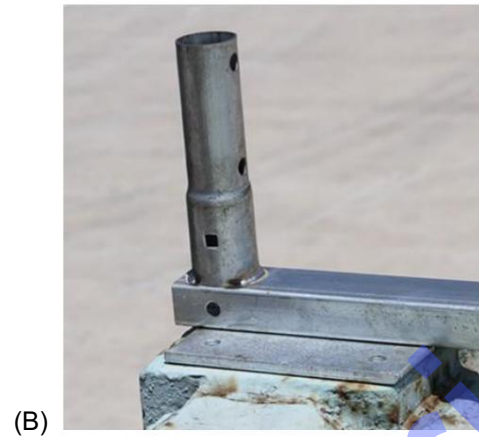
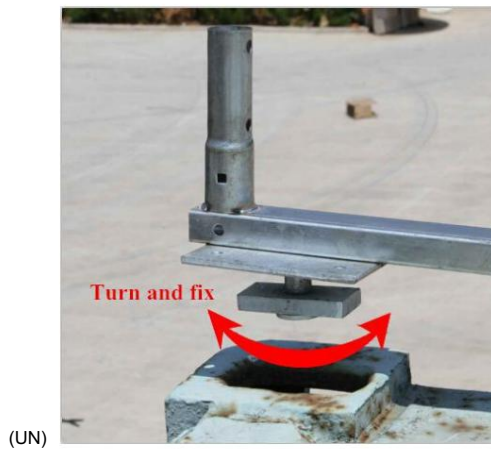


Figure 1

1. La mesure s'effectue d'axe en axe des tubes. Reportez-vous au schéma ci-dessus pour confirmer l'emplacement des plaques de base. ASSUREZ-VOUS QUE LES FONDATIONS SONT D'ÉQUERRE.

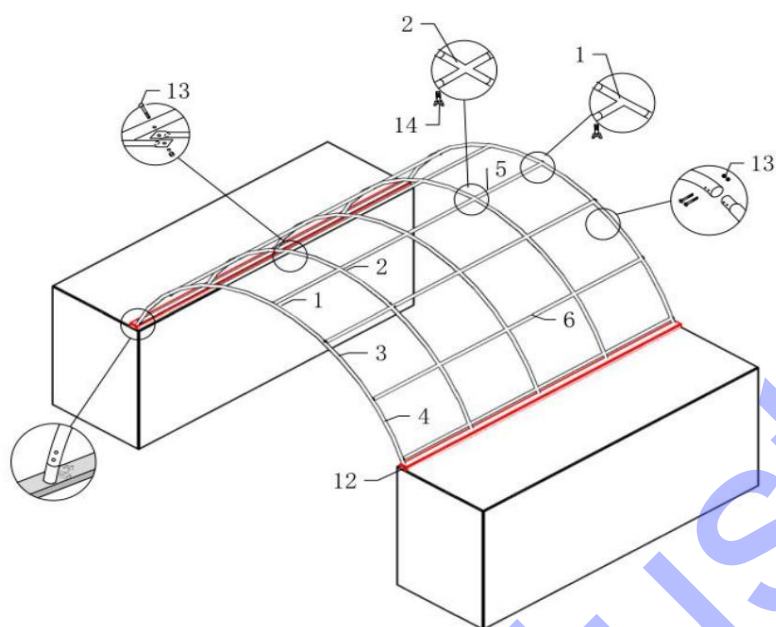
2. Fixez la plaque de base (n° L1/L2/R1) et les pièces de connexion (n° 15) à l'aide du boulon (n° 16) conformément à la figure 1.

Remarque : Pour le connecteur (n° 15), veuillez vous référer aux n° A et n° B, pour la plaque de base du cadre d'arche intérieure, veuillez vous référer aux n° C et n° D, pour la plaque de base des coins, veuillez vous référer aux n° E et n° F comme ci-dessous :



3. Insérez le bouchon en plastique 30*50 mm (n° 12) dans les extrémités du tube carré. (N° L1 & L2)

INSTALLATION DU CADRE B



(C2020)

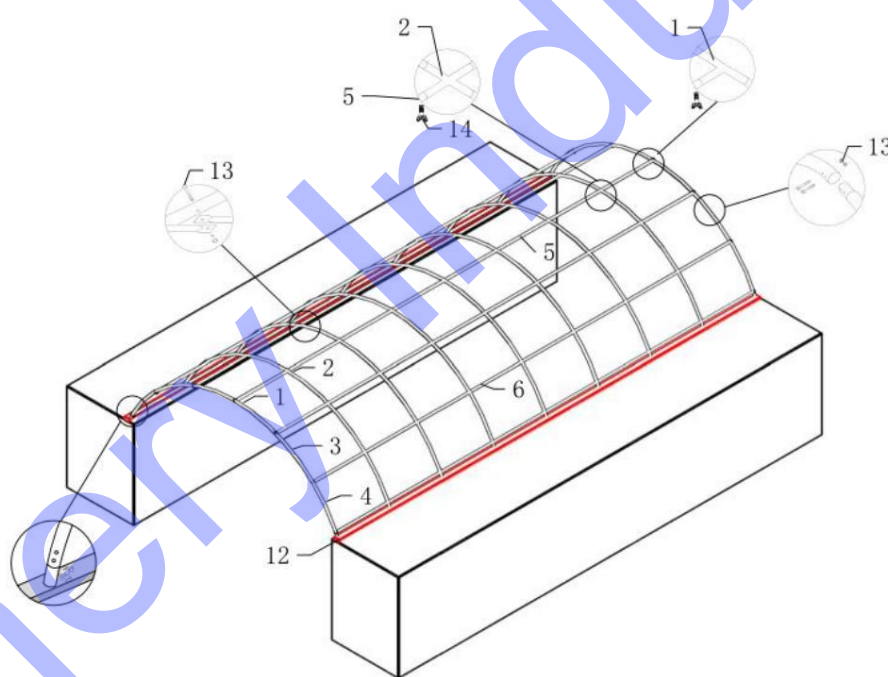


Figure 2

(C2040)

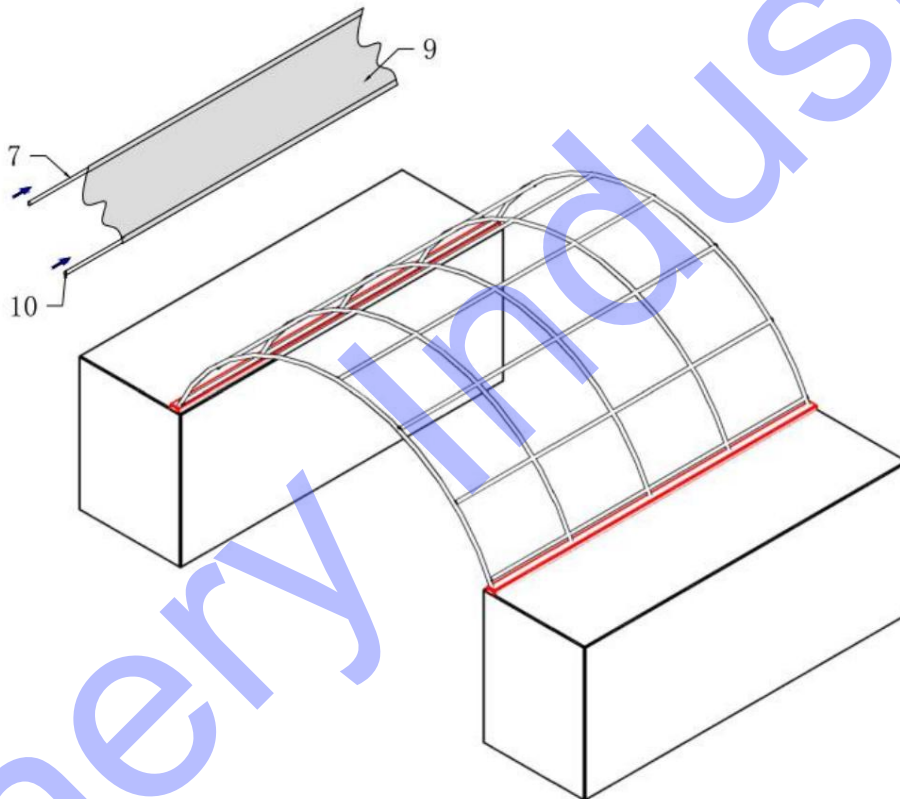
1. Comme illustré à la figure 2, vous trouverez un raccord à trois voies (n° 1), deux tubes cintrés (n° 3) et deux tubes cintrés (n° 4). Assemblez-les à l'aide d'une vis M8 x 70 mm (n° 13). Vous formerez ainsi un arc. Veuillez noter le sens de la vis. Ne pas installer les vis sur le dessus de la ferme, là où la

le tissu reposera.

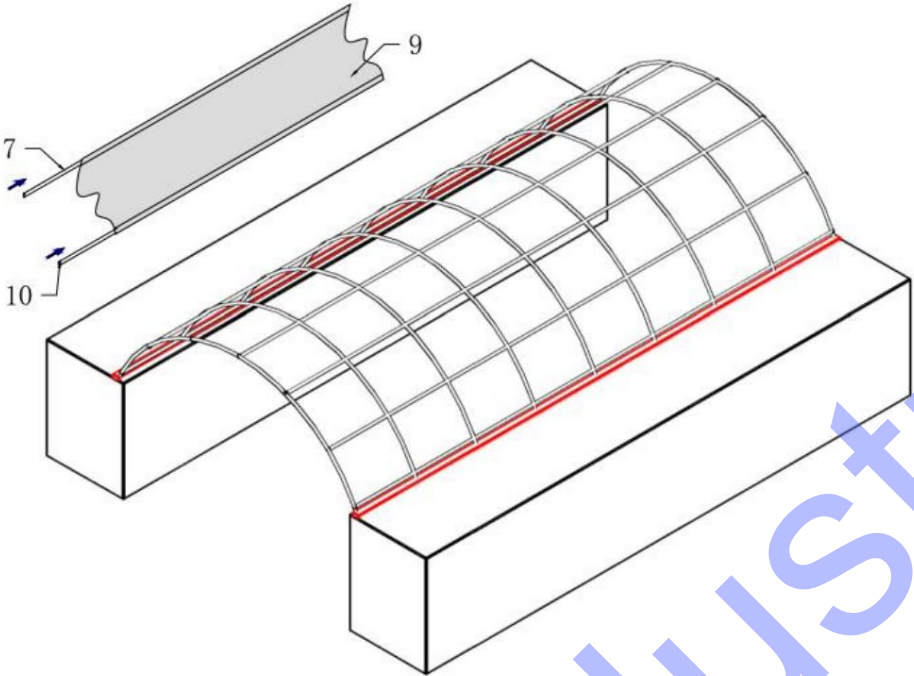
2. Insérez une arche assemblée dans une plaque de base et forcez l'autre extrémité de l'arche dans la plaque de base opposée.

3. Une fois l'installation des deux premiers arcs terminée, connectez la panne de connexion entre deux arches en utilisant une vis M8x70 (n° 13). Il y a 4 pièces de connexion pannes (code pièce 6) et 1 morceau de panne de toit supérieure (code pièce 5) entre chaque arche. Installez ensuite le troisième arc dans la plaque de base et connectez la panne. Tour à tour, l'assemblage du cadre est terminé.

C--INSTRUCTIONS POUR LA COUVERTURE CI-JOINTE

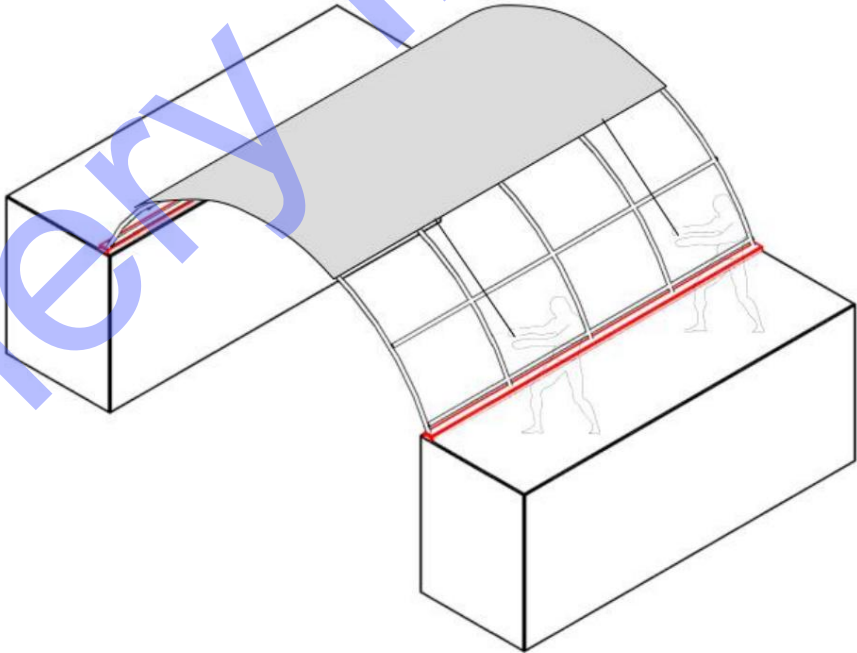


(C2020)

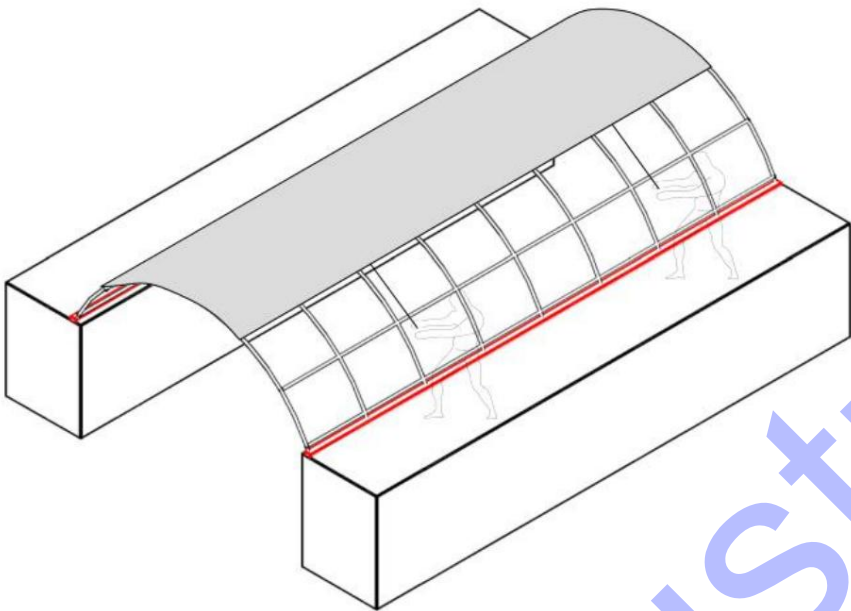


(C2040)

Figure 3

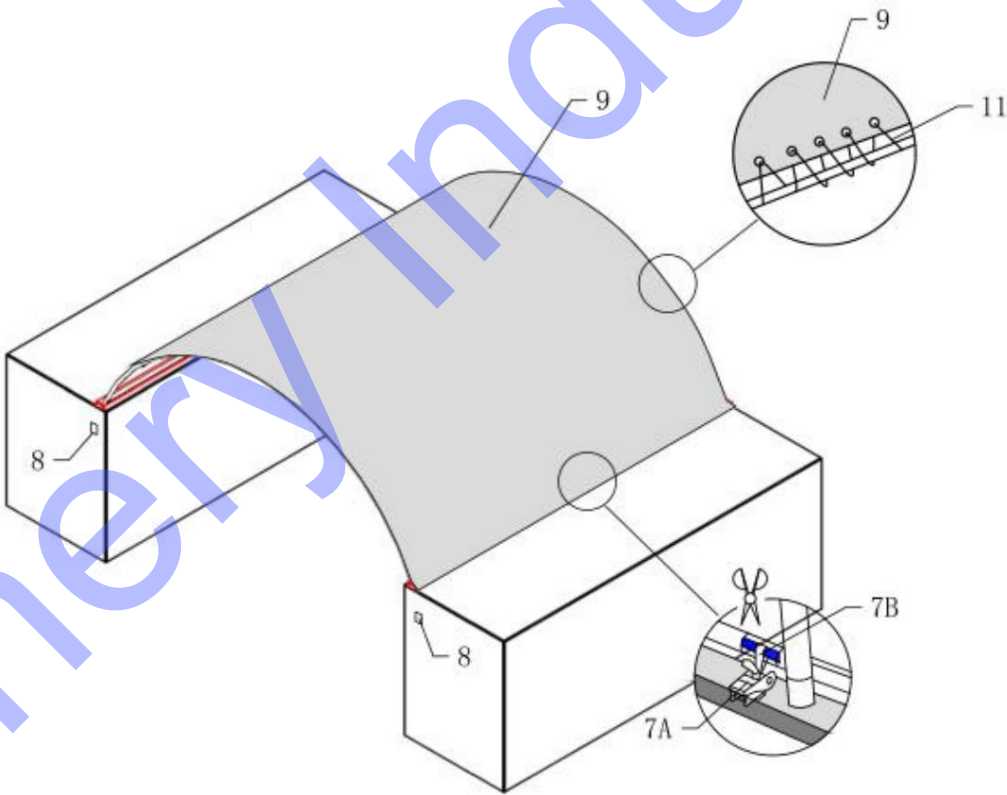


(C2020)

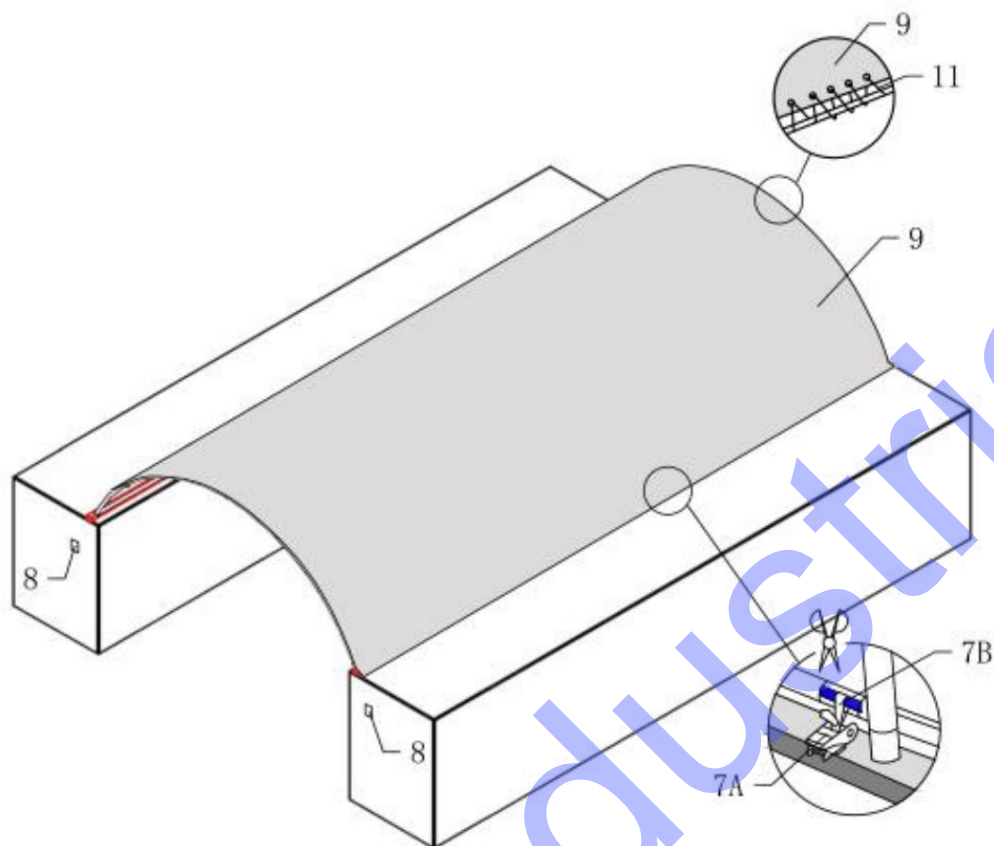


(C2040)

Figure 4



(C2020)



(C2040)

Figure 5

Installer la couverture de toit

REMARQUE : N'installez pas la couverture sur la charpente de votre bâtiment par vent fort. Une légère brise est idéale pour l'installation. Pour profiter de la brise, remontez la couverture sur les arches, la faisant glisser comme une voile d'air.

1. Placez le couvre-toit (n° 9) uniformément, soigneusement et lentement sur le cadre. Ajustez-le de manière à ce qu'il soit d'équerre et centré uniformément sur le cadre.
2. Soudez les sièges d'angle (n° 8) sur chaque conteneur et utilisez la corde (n° 11) pour tricoter la couverture sur les deux arches latérales, puis attachez la couverture de toit à l'angle sièges.

3. Découpez des poches en fonction de la position des plaques de base et insérez les tubes de tension inférieurs de la couverture de toit (n° 7) dans la poche de la couverture de toit.

Utilisez ensuite la corde (n° 11) pour attacher les tubes de tension inférieurs, comme illustré à la figure 4. Enfin, installez le bouchon en plastique pour la section de rail de base (référence 10) dans deux

extrémité des tubes de tension inférieurs.

REMARQUE : NE LAISSER PAS LA COUVERTURE DE TOIT NON FIXÉE SOUS AUCUN

CIRCONSTANCES jusqu'à ce que l'assemblage final et le serrage soient terminés.

Le processus est assez simple. Cependant, quelques ajustements de serrage seront nécessaires pour

Produire une couverture de toit plate et tendue. Veuillez ajuster la couverture tous les mois.

Veuillez noter:



Veuillez utiliser le ruban adhésif enroulé autour de l'espace entre le
squelette en acier après l'installation.