

# ABRI

## MANUEL D'ASSEMBLAGE

Modèle n° 7012028P

(SÉRIE W70H28P)

Dimensions : L 21,35 m x L 36,6 m x H 8,54 m



Longueur : 36,6 m

Largeur : 21,35 m

Hauteur : 8,54 m

Dimensions de la porte : L5,49 x H4,89 m

IMPORTANT ---- LISEZ D'ABORD LE MANUEL

Une préparation, un assemblage et un entretien inappropriés du site peuvent invalider la garantie et entraîner des dommages inutiles et des erreurs coûteuses. Pour toute question, contactez votre revendeur local.

Pour un assemblage convivial, nous avons identifié chaque composant individuel avec le code de pièce comme indiqué dans la liste des pièces. Veuillez vous référer aux références et au schéma des pièces pour garantir un assemblage sans problème.

Il est nécessaire de tendre suffisamment la toile du toit pour éviter les « hamacs » sur le toit et de la resserrer également une fois ou deux fois après quelques mois d'utilisation. Ceci est important lors d'un assemblage par temps froid (automne et (hiver) car le tissu est alors rigide et quand nous aurons le soleil et le temps chaud après, cela fera

le tissu se relâche à nouveau et doit être resserré avant l'hiver prochain.

Il est de la responsabilité du propriétaire de retirer la neige immédiatement si elle ne glisse pas d'elle-même.

LISEZ TOUTES LES INSTRUCTIONS AVANT L'ASSEMBLAGE

1. Maintenez la zone de travail propre. Un espace encombré favorise les blessures. Évitez d'installer votre machine près de congères, dans des endroits glissants, exposés à des vents violents ou humides.
2. Tenir les enfants à l'écart. Tous les enfants doivent être tenus à l'écart de la zone de travail. Soyez vigilant quant à votre sécurité personnelle. Attention à ne pas vous pincer les doigts avec les clips et les tubes lors du montage : lors de l'utilisation, assurez-vous qu'il y a une ventilation adéquate pour les gaz d'échappement et autres fumées dangereuses.
3. Ne vous penchez pas trop. Gardez toujours une bonne posture et un bon équilibre.
4. Ne pas assembler le produit sous l'influence de l'alcool ou de drogues. Lire les avertissements sur l'ordonnance pour déterminer si votre jugement ou vos réflexes sont altérés lors de la prise de médicaments. En cas de doute, ne assembler.
5. Soyez attentif aux éventuelles conditions venteuses ; fixez la base dans du béton si ces situations peuvent se produire. Retirez le couvercle en cas d'ouragan.
6. Soyez prudent avec les sources d'électricité et de chaleur. Ne placez pas de sources de chaleur à proximité de la bâche. Ne l'exposez pas à flamme nue.
7. Soyez conscient de la sécurité personnelle lors de l'assemblage et de l'utilisation. Veillez à ne pas vous pincer les doigts avec les clips et les tubes. lors de l'assemblage et de l'utilisation, assurez-vous qu'il y a une ventilation adéquate pour l'échappement et autres sources dangereuses fumées.

7012028P Liste des pièces		
Partie		
1	Tube courbé vers le haut	11
1A	Tube supérieur courbé pour les deux portes	2
2	Tube coudé supérieur	22
2A	Tube supérieur courbé pour les deux portes	4
3	Tube courbé au milieu	22
3A	Tube coudé central pour les deux portes	4
4	Tube coudé inférieur	22
4A	Tube coudé inférieur pour les deux portes	4
5	Tube coudé à l'épaule	22
5A	Tube coudé à épaulement pour les deux portes	4
6	Jambe inférieure d'appui	22
6A	Pied inférieur pour les deux portes	4
7	Plaque de base de paroi latérale intérieure	22
7L	Plaque de base gauche pour les coins	2
7R	Plaque de base droite pour les coins	2
7A	Petite plaque de base	24
7B	Plaque de base pour connecter le couvercle et le cliquet	2
7C	Piquet de piquet	180
7D	Rochet	56
8A	Plaque de base intérieure pour les deux portes	4
8B	Plaque de base latérale pour les deux portes	8
9	Panne	180
10L	Rail de porte inférieur gauche pour les deux portes	2
10R	Rail de porte inférieur droit pour les deux portes	2
11L	Rail de porte central gauche pour les deux portes	2
11R	Rail de porte central droit pour les deux portes	2
12L	Rail de porte supérieur gauche pour les deux portes	2
12R	Rail de porte supérieur droit pour les deux portes	2
13	Pied latéral inférieur pour les deux portes	6
13A	Pied inférieur latéral pour roue mécanique de porte arrière	2
14L	Pied supérieur gauche pour les deux portes	2
14R	Pied supérieur droit pour les deux portes	2
15L	Pied de support en tube plié supérieur gauche pour les deux portes	2
15R	Pied d'appui tubulaire plié pour l'épaule supérieure droite pour les deux portes	2
16	Tube horizontal pour les deux portes	20
16A	Tube horizontal d'épaule	4
16B	Tube horizontal pour roues mécaniques	2
16C	Tube horizontal latéral pour les deux portes	4
17	Tube horizontal pour le toit des deux portes	2
17A	Tube vertical pour le toit des deux portes	2
17B	Tube de support pour les deux portes	2
18	Fil d'acier pour parois larges	24

19	Clips	72
19A	Ange	14
20	À travers le fil d'acier	24
20A	Fil d'acier supérieur	11
21	Tube de tension inférieur pour les deux portes	12
22	Tube de tension pour couverture	2
23	Vis 12*50mm	598
23A	12X30	32
24	Vis M12*100mm	195
25	Vis 10*90mm	32
25A	Vis M10*80mm	20
26	Tubes en acier dans les portes mécaniques	16
27	Roues mécaniques	2
27A	Fil d'acier pour roues mécaniques	2
28	Bouchons	30
29	Corde	1
30	Clé	2
31	Bande pour cliquet d'arrimage	50
32	tube en PVC	4
33	Vis 10*30mm	62
34	Petit cliquet	22

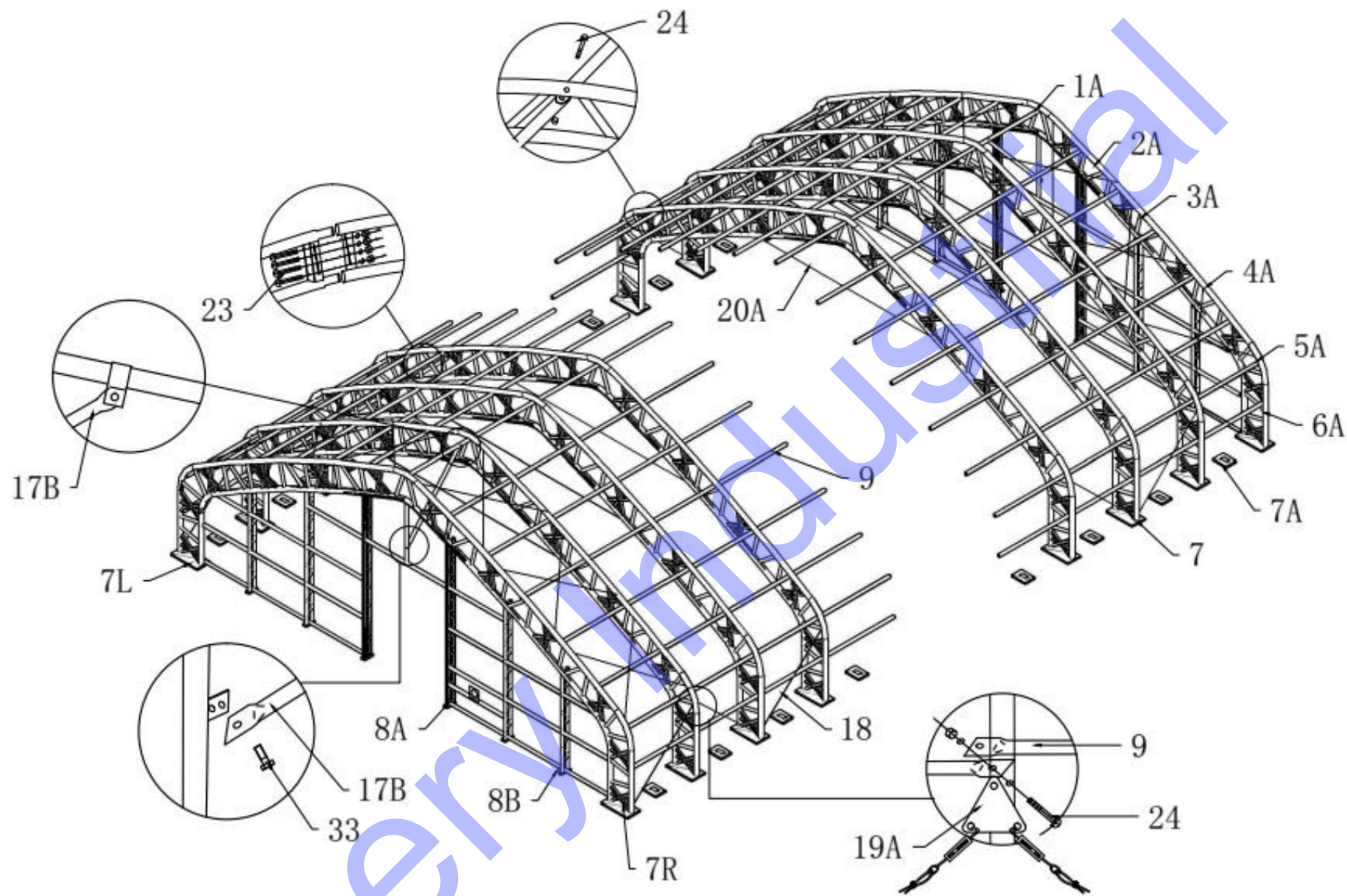


Figure 1 : Croquis de la charpente en treillis Taille : L 21,35 m x L 36,6 m x H 8,54 m

## A : ÉQUIPEMENT ET OUTILS D'INSTALLATION

- |                        |                                   |
|------------------------|-----------------------------------|
| 1. Ruban à mesurer     | 2. Chaîne pour l'alignement       |
| 3. Piquet              | 4. Échelle ou élévateur à ciseaux |
| 5. Marteau de forgeron | 6. Perceuse                       |
| 7. Clé à molette       | 8. Couteau                        |
| 9. Palan               |                                   |

## PROCESSUS D'INSTALLATION

### INSTALLATION DE BASE A----

Veuillez vous référer au schéma (Figure 2) pour placer les plaques de base :

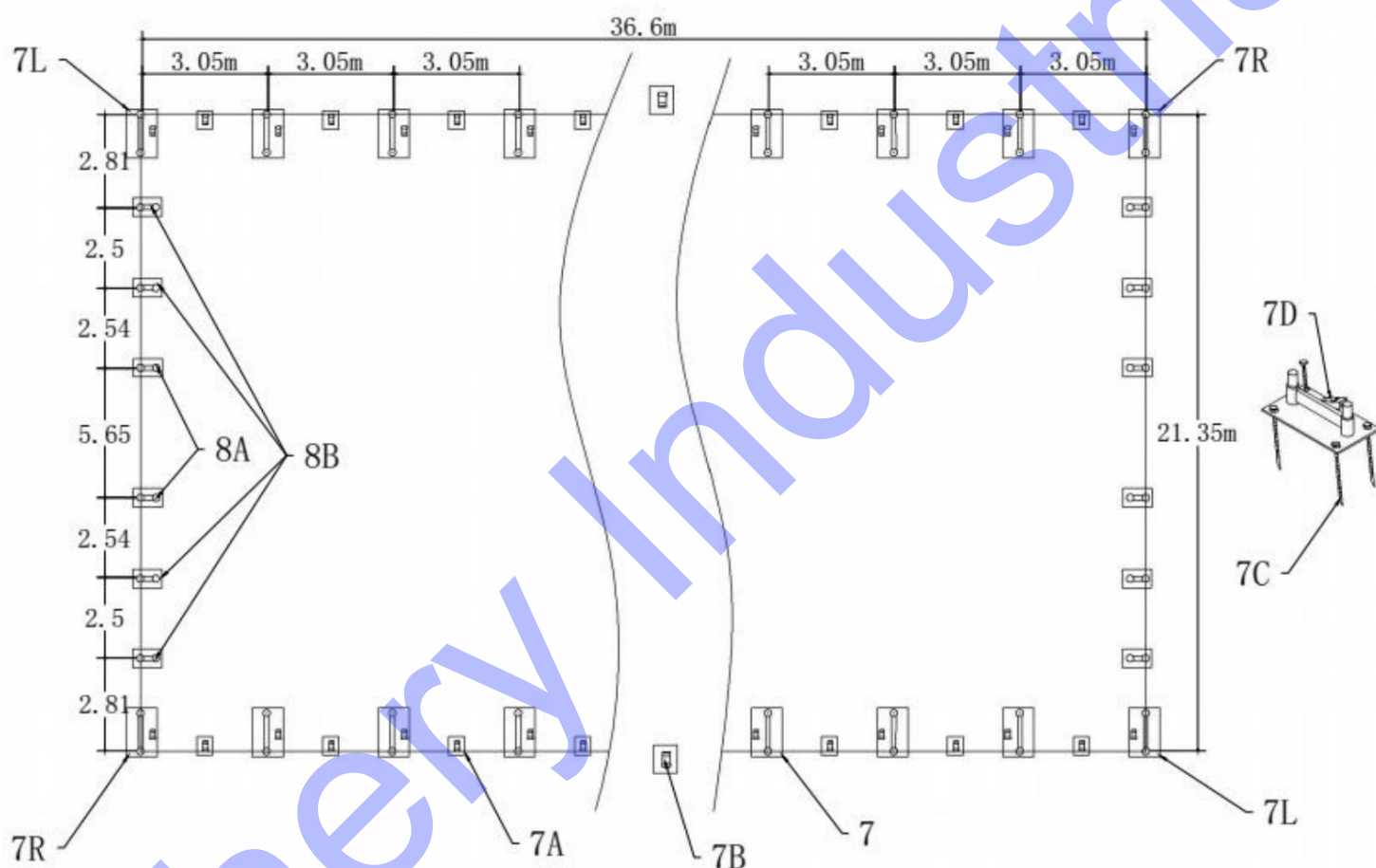


Figure 2 Placement des fondations

1. La mesure s'effectue du centre à centre des tubes sur les palis de base. En se référant au schéma ci-dessus, Confirmer l'emplacement des plaques de base. Elles comportent quatre trous pour les piquets.
2. Marquez le point d'ancrage du piquet à travers la plaque de base à l'aide du piquet. Éloignez les plaques de base et marquez. détermine où sera placé le piquet.

Remarque : Le piquet s'applique aux conditions normales, ne convient pas aux sols rocheux ou gelés.  
et sol en béton.



## INSTALLATION DU CADRE B

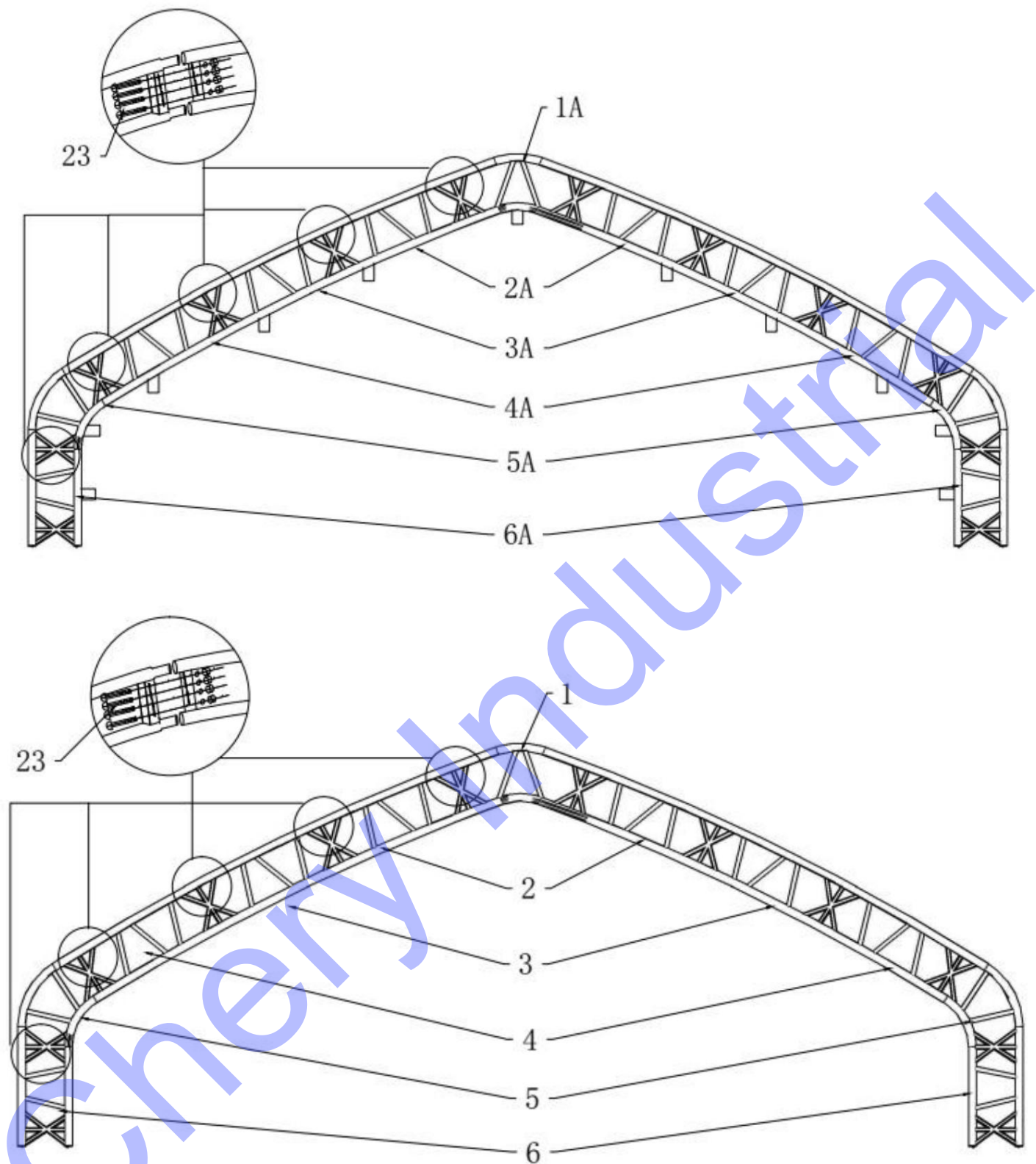


Figure 3

1. La figure 3 montre comment assembler le tube supérieur (n° 1/n° 1A), le tube supérieur (n° 2/n° 2A), le tube intermédiaire (n° 3/n° 3A), le tube inférieur (n° 4/n° 4A), le tube d'épaulement (n° 5/n° 5A) et le pied de support (n° 6) à l'aide de vis M12x50 (n° 23), pour former une seule arche. Ne pas installer les boulons sur le dessus de la structure, là où la toile reposera.

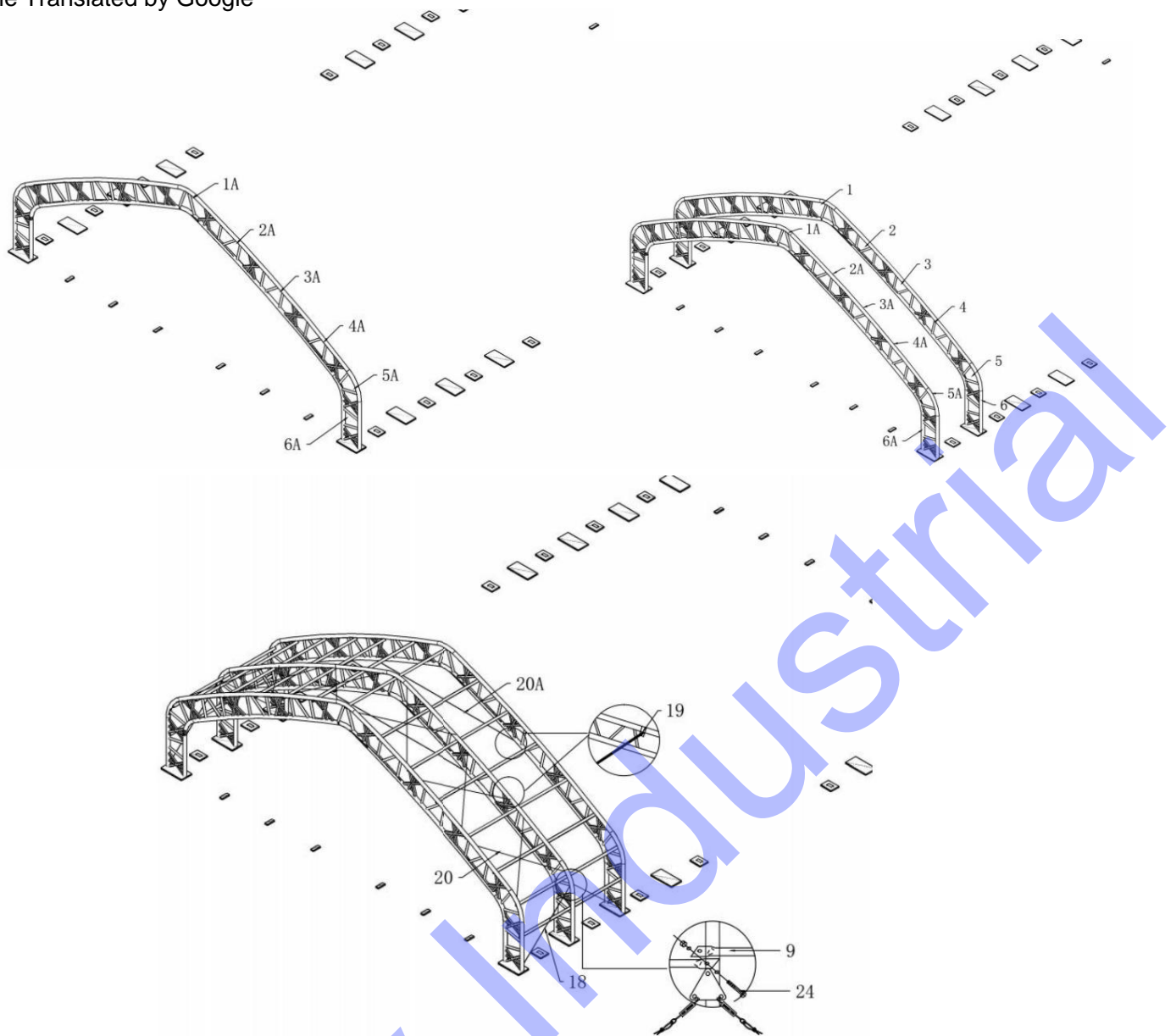


Figure 4

2. Placez l'arche dans le tube de la plaque de base à l'aide du palan et assemblez chaque groupe d'arches à tour de rôle (voir Figure 4).

3. Connectez la panne (n° 9) à l'arc en utilisant des vis 12x100 mm (n° 24) à tour de rôle (voir figure 4), puis connectez l'acier fil (n° 18, n° 20 et n° 20A) sur le côté et sur le dessus à l'aide de clips (n° 19) et d'un triangle (n° 19A) (voir figure 4)

Ne serrez pas complètement les écrous tant que le cadre n'est pas entièrement assemblé et mis en place.

les arches, le panneau avant et arrière doivent être bien assemblés au sol avant

érigé dans la plaque de base.



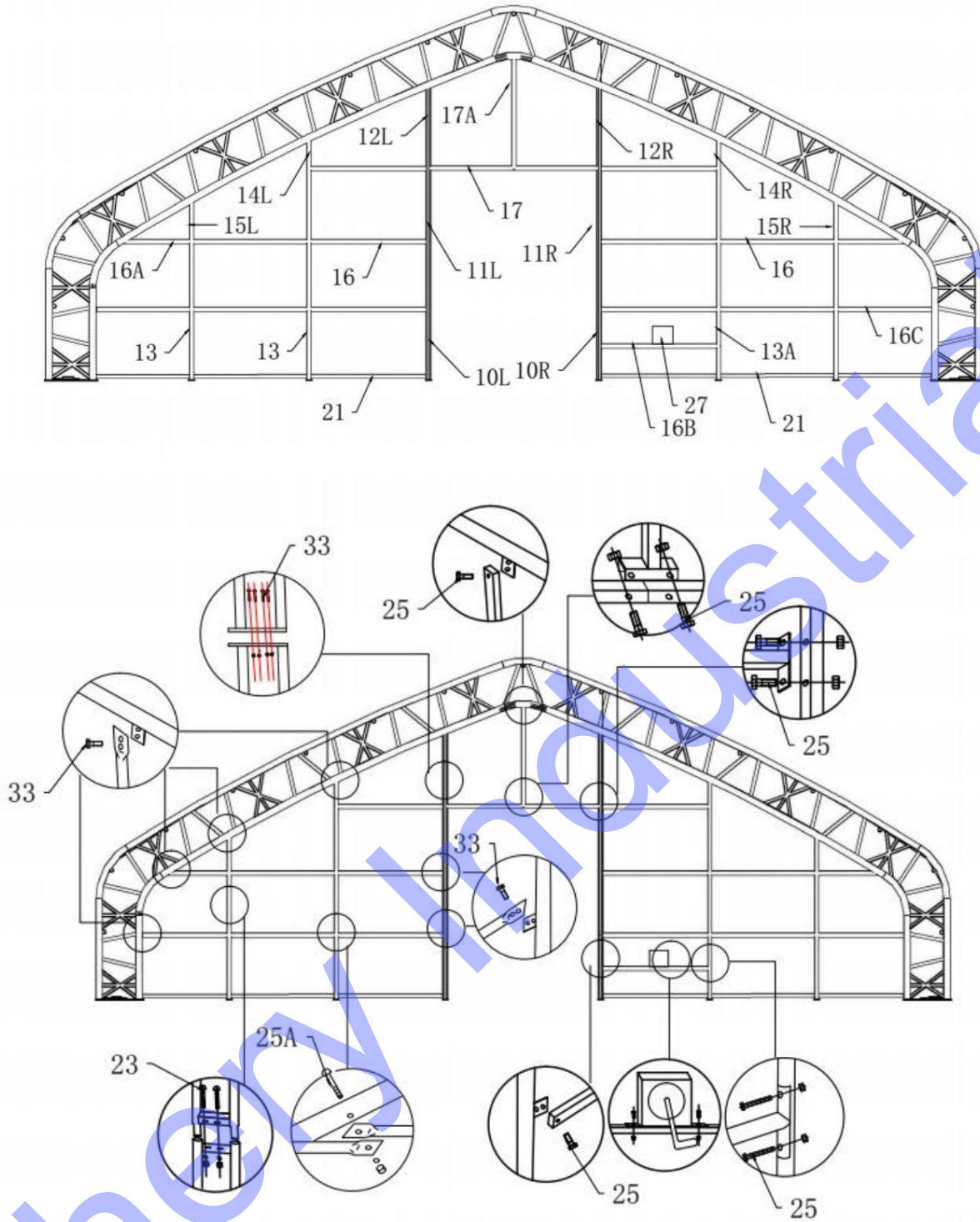


Figure 6

D--- INSTALLATION DU COUVERCLE DE LA PORTE

REMARQUE : N'installez pas le couvercle sur la charpente de votre bâtiment en cas de vent fort.

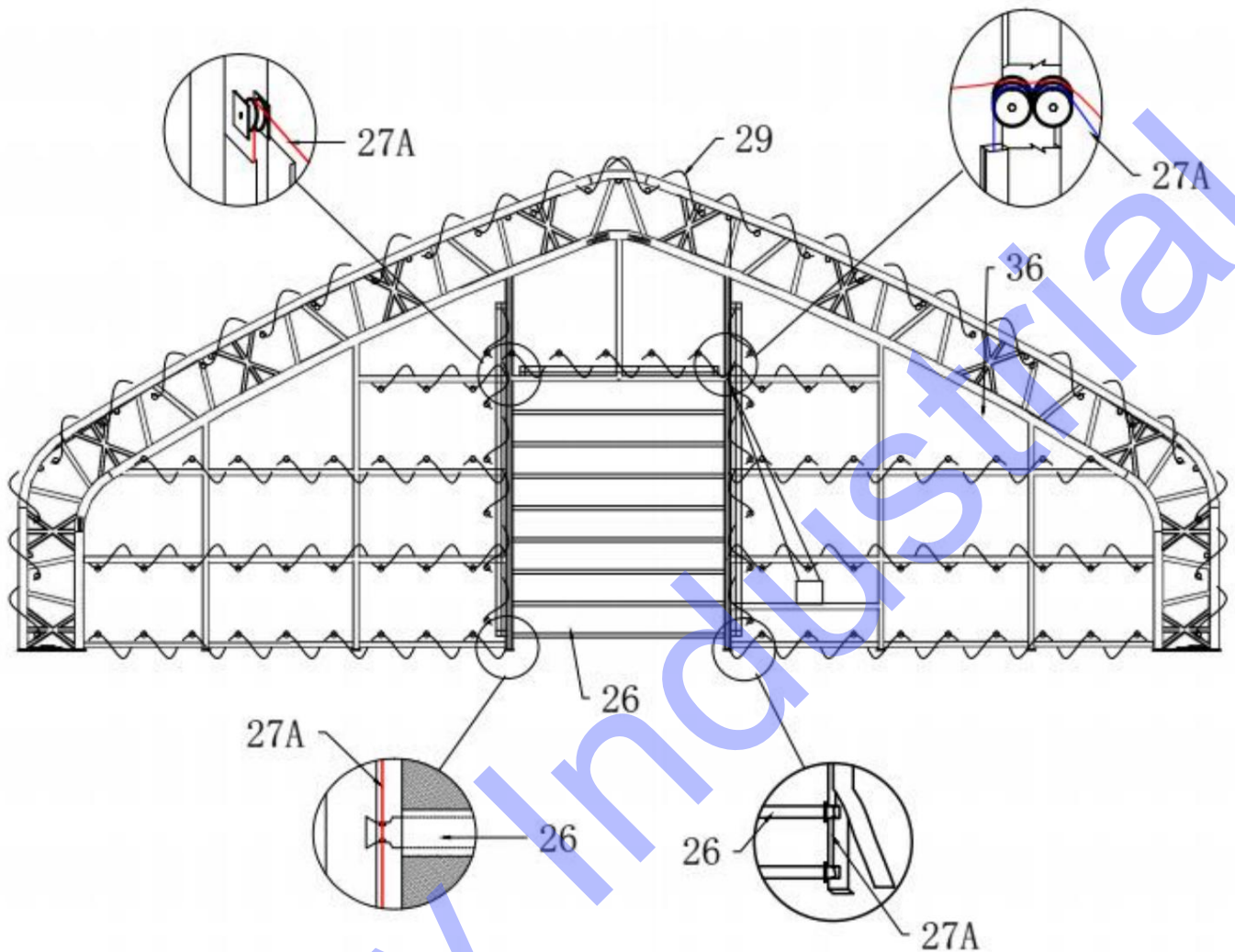


Figure 5

1. Insérez les tubes dans la porte (pièce n° 26) dans la porte mécanique avant et arrière à travers les poches sur les couvercles (voir figure 5), assemblez la porte avant à l'aide du boulon 10x90 (n° 25) et des clips (n° 19), pliez bien le couvercle sur le cadre et tendez le couvercle, enfin rangez les couvercles de la porte avant à l'aide de la corde (n° 29).
2. Même méthode pour assembler la porte arrière. (Voir Figure 5)

D--- INSTALLATION DU COUVERCLE SUPÉRIEUR

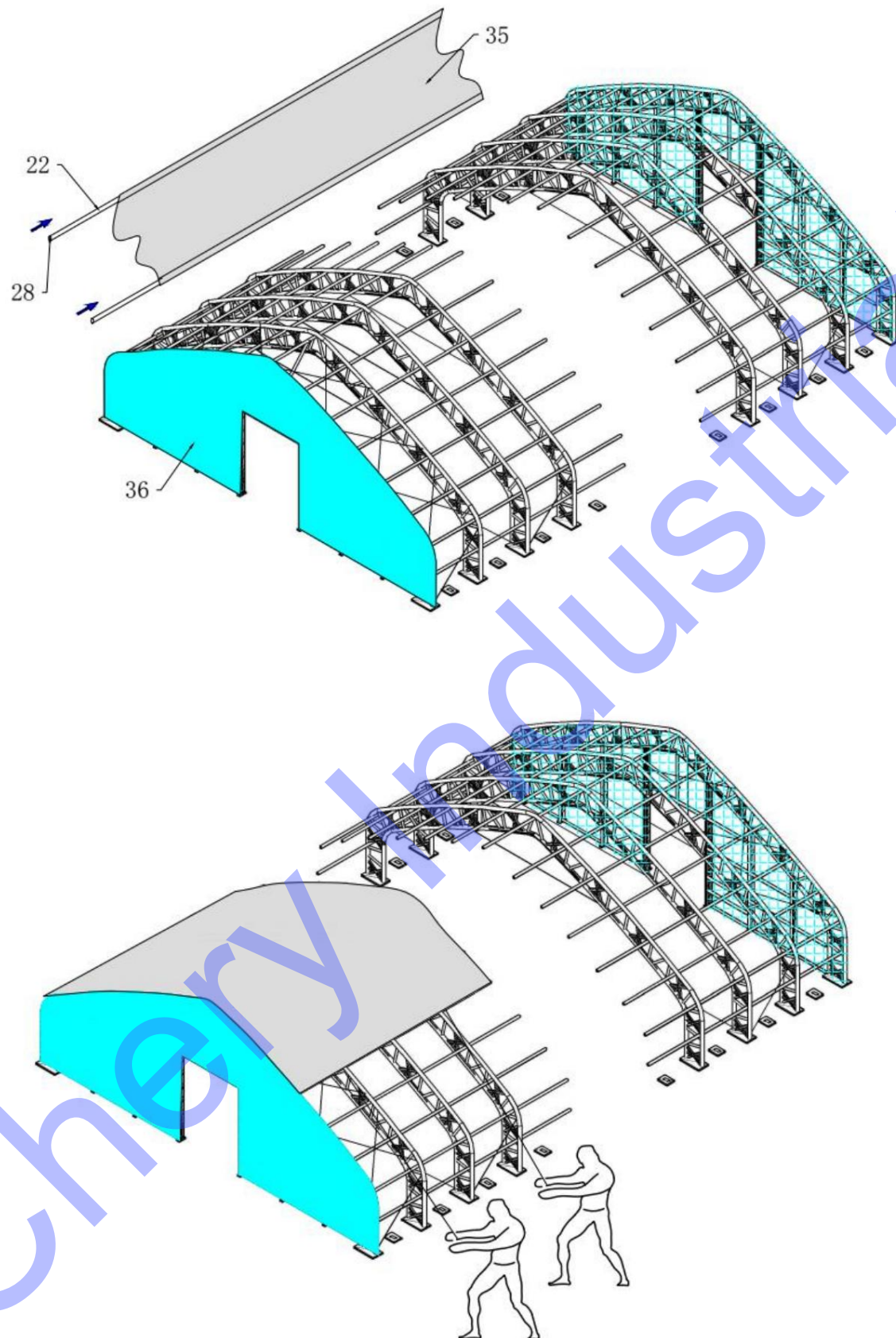


Figure 7

1. Comme le montre la figure 7, lorsque deux morceaux de couverture de toit sont au-dessus de l'assemblage du cadre (voir la figure 7), insérez le tube en PVC (pièce n° 32) dans les poches le long des deux côtés de la couverture de toit, trouvez le petit cliquet (pièce n° 34) pour connecter le tube en PVC dans la couverture de toit par pièces (voir la figure 8).
2. Alignez un côté du couvercle de toit uniformément de l'avant vers l'arrière et la bande (n° 31) pour le cliquet d'arrimage à chaque point de l'ouverture du couvercle, placez la bande pour les cliquets d'arrimage sur les tubes de tension du couvercle à chaque plaque de base d'un côté.



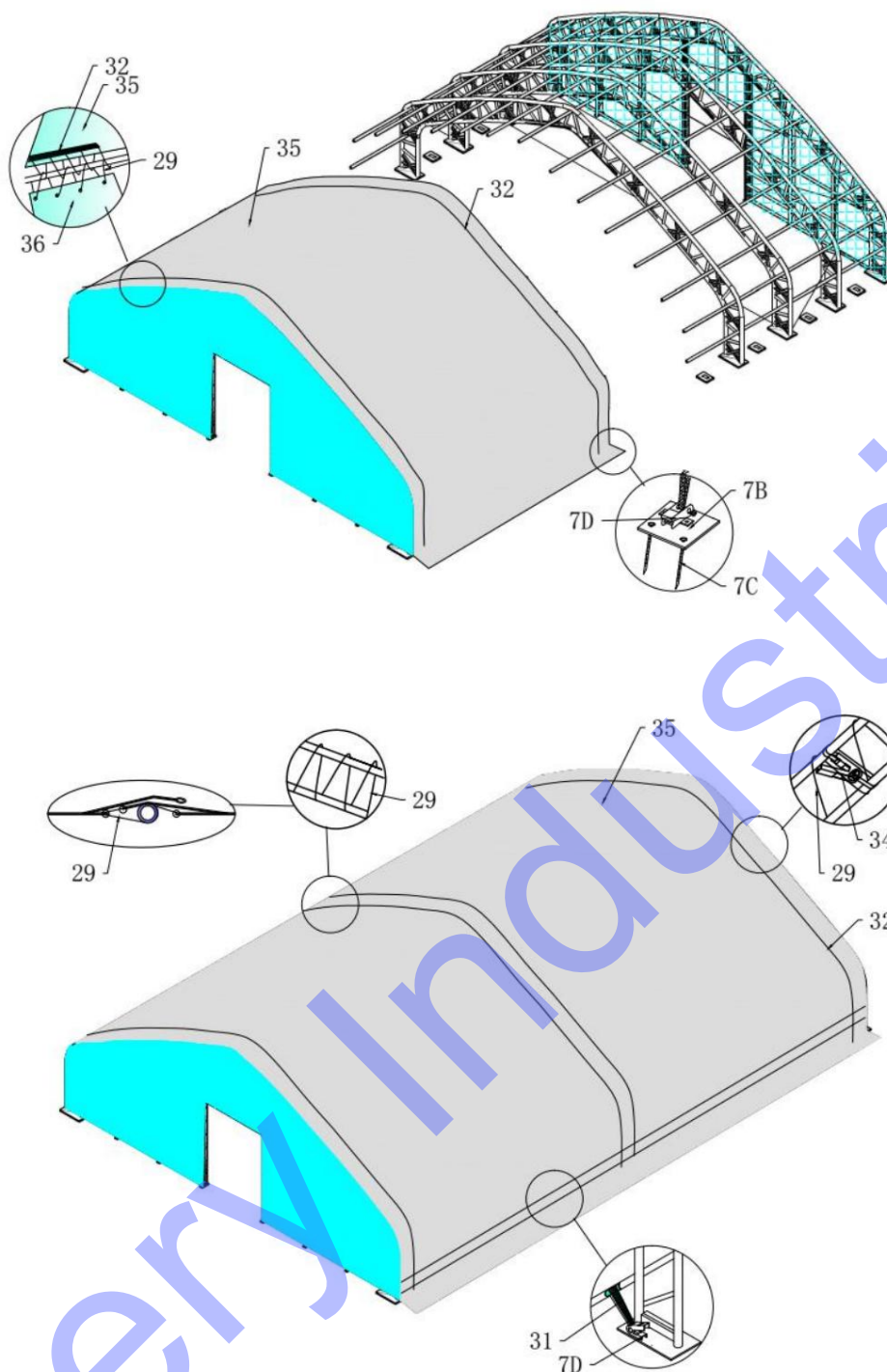


Figure 8

3. Insérez les tubes de tension (n° 22), pliez bien la couverture du toit sur le cadre, puis placez les capuchons en plastique (n° 28) jusqu'à l'extrémité des tubes de tension (voir figure 8), puis fixez les cordes sur le cadre à tour de rôle.

Les bandes ne s'attachent pas aux tubes de tension, mais s'enroulent et se fixent aux deux extrémités rochet.

4. La couverture du toit est tendue d'avant en arrière par le laçage de la corde aux rabats à œillets à l'intérieur de la couverture principale, à l'intérieur l'unité aux arches avant et arrière. à l'aide de la corde fournie, attachez le rabat de l'œillet du couvercle principal autour du principal encadrez les pièces d'arche avant et arrière, commencez par le milieu supérieur de chaque arche et lacez de chaque côté. Ajoutez de la longueur de corde en nouant morceaux ensemble ou coupés si nécessaire.

FÉLICITATIONS:

VOTRE ASSEMBLAGE EST MAINTENANT TERMINÉ.