

# ABRI

## MANUEL D'ASSEMBLAGE

### Modèle n° 6012025DP

Dimensions : L18,3 m x L36,6 m x H7,625 m



Photo juste pour référence

## SPÉCIFICATION

Longueur : 30,5 m      Largeur : 36,6 m      Hauteur : 7,625 m

Dimensions de la porte : L5,49 x H4,88 m

## IMPORTANT ---- LISEZ D'ABORD LE MANUEL

Une préparation, un montage et un entretien inappropriés du site peuvent annuler la garantie et entraîner des erreurs inutiles et coûteuses. Pour toute question, contactez votre revendeur local.

Pour un assemblage facile, nous avons identifié chaque composant avec le code pièce indiqué dans la liste des pièces. Veuillez vous référer aux codes pièces et au schéma pour un assemblage sans problème.

Il est nécessaire de tendre suffisamment la toile de toit pour éviter les « hamacs » et de la retendre une ou deux fois après quelques mois d'utilisation. Ceci est important lors des montages par temps froid (automne et hiver), car la toile est alors rigide et, avec le soleil et les beaux jours, elle se détendra à nouveau et devra être retendue avant l'hiver suivant.

Il est de la responsabilité du propriétaire de retirer la neige immédiatement si elle ne glisse pas d'elle-même.

## LISEZ TOUTES LES INSTRUCTIONS AVANT L'ASSEMBLAGE

1. Maintenez la zone de travail propre. Un espace encombré favorise les blessures. Évitez d'installer votre machine près de congères, dans des endroits glissants, exposés à des vents violents ou humides.
2. Tenir les enfants à l'écart. Tous les enfants doivent être tenus à l'écart de la zone de travail. Soyez vigilant à votre sécurité personnelle. Veillez à ne pas vous pincer les doigts avec les clips et les tubes lors du montage : veillez à une ventilation adéquate lors de l'utilisation pour éviter les gaz d'échappement et autres fumées dangereuses.
3. Ne vous penchez pas trop. Gardez toujours une bonne posture et un bon équilibre.
4. Ne montez pas si vous êtes sous l'influence de l'alcool ou de drogues. Lisez les avertissements sur les ordonnances pour déterminer si votre jugement ou vos réflexes sont altérés par la prise de médicaments. En cas de doute, ne montez pas.
5. Soyez attentif aux vents forts ; fixez la base dans du béton si cela peut se produire. Retirez la couverture en cas d'ouragan.

6. Soyez prudent avec les sources d'électricité et de chaleur. Ne placez pas de sources de chaleur à proximité de la bâche. Ne l'exposez pas à une flamme nue.

7. Soyez conscient de la sécurité personnelle lors de l'assemblage et de l'utilisation. Veillez à ne pas vous pincer les doigts avec les clips et les tubes lors de l'assemblage. Lors de l'utilisation, assurez-vous qu'il y a une ventilation adéquate pour les gaz d'échappement et autres fumées dangereuses.

Liste des pièces		
Partie	Description	Qté
1	Tube de toit supérieur	11
1A	Tube de toit supérieur pour porte avant et arrière	2
2	Tube courbé supérieur	22
2A	Tube courbé supérieur pour porte avant et arrière	4
3	Tube courbé central	22
	Tube courbé central 3A pour porte avant et arrière	4
4	Tube courbé inférieur	22
4A	Tube courbé inférieur pour porte avant et arrière	4
5	Tube courbé à paroi latérale	22
	Tube courbé pour paroi latérale 5A pour porte avant et arrière	4 ensembles
6	Jambe debout	26
7	Plaque de base au milieu	22
7L	Plaque de base à gauche	2
7R	Plaque de base à droite	2
7A	Petite plaque de base pour connexion Couverture de toit	24
7B	Grande plaque de base pour la connexion de la couverture de toit au milieu	2
7C	Vis d'expansion	180
Cliquet 7D		56
8A	Plaque de base pour porte mécanique	4
8B	Plaque de base sur porte avant et arrière	8

9	Panne	180
	Rail de porte inférieur 10L à gauche pour porte avant et arrière	2
	10R Rail de porte inférieur à droite pour porte arrière	2
	11L Rail de porte central à gauche pour porte avant et arrière	2
	11R Rail de porte central à droite pour porte avant et arrière	2
	Rail de porte supérieur 12L à gauche pour porte avant et arrière	2
	12R Rail de porte supérieur à droite pour porte avant et arrière	2
13	Pied inférieur d'appui latéral pour porte avant et arrière	6
	13A Pied inférieur à droite pour l'installation du tuyau de lavage mécanique des roues	2
	14L Pied supérieur à gauche pour porte avant et arrière	2
	14R Pied supérieur droit pour porte avant et arrière	2
	15L Pied supérieur debout à l'épaule gauche pour porte avant et arrière	2
	15R Jambe supérieure d'appui pour l'épaule droite pour la porte avant et arrière	2
	16 poutres sur les portes avant et arrière	16
	16A Poutre à l'épaule sur la porte avant et arrière	4
	Poutre 16B à l'avant et à l'arrière pour installer la roue du treuil	2
	16C Poutre inférieure latérale sur porte avant et arrière	4
17	Poutre de porte sur la porte avant et arrière	4
	17A Tube de support vertical pour poutre de porte sur porte avant et arrière	2
18	Fil d'acier sur le côté	24
19	Clips	74
	Triangle 19A	14
20	Fil d'acier sur le dessus	24
	Fil d'acier 20A dans le sens de la longueur sur le dessus	11
21	Tube de tension de base pour porte avant et arrière	12
22	Tube de tension de base pour couverture de toit	2 ensembles

23	Boulon 12x50	656
24	Boulon de carrosserie 10x90	215
25	Boulon 10x90 pour porte avant et arrière	28
26	Tubes dans la porte	16
27	Porte mécanique	2
28	3 8 cap	28
29	Corde	1
30	Kit de poignée	2
31	Bande pour cliquet d'arrimage	50
32	tube en PVC	4 0
33	Boulon 10 x 30	44
34	Petit cliquet	76
35	Couverture de toit	2
36	Couverture avant et arrière	2

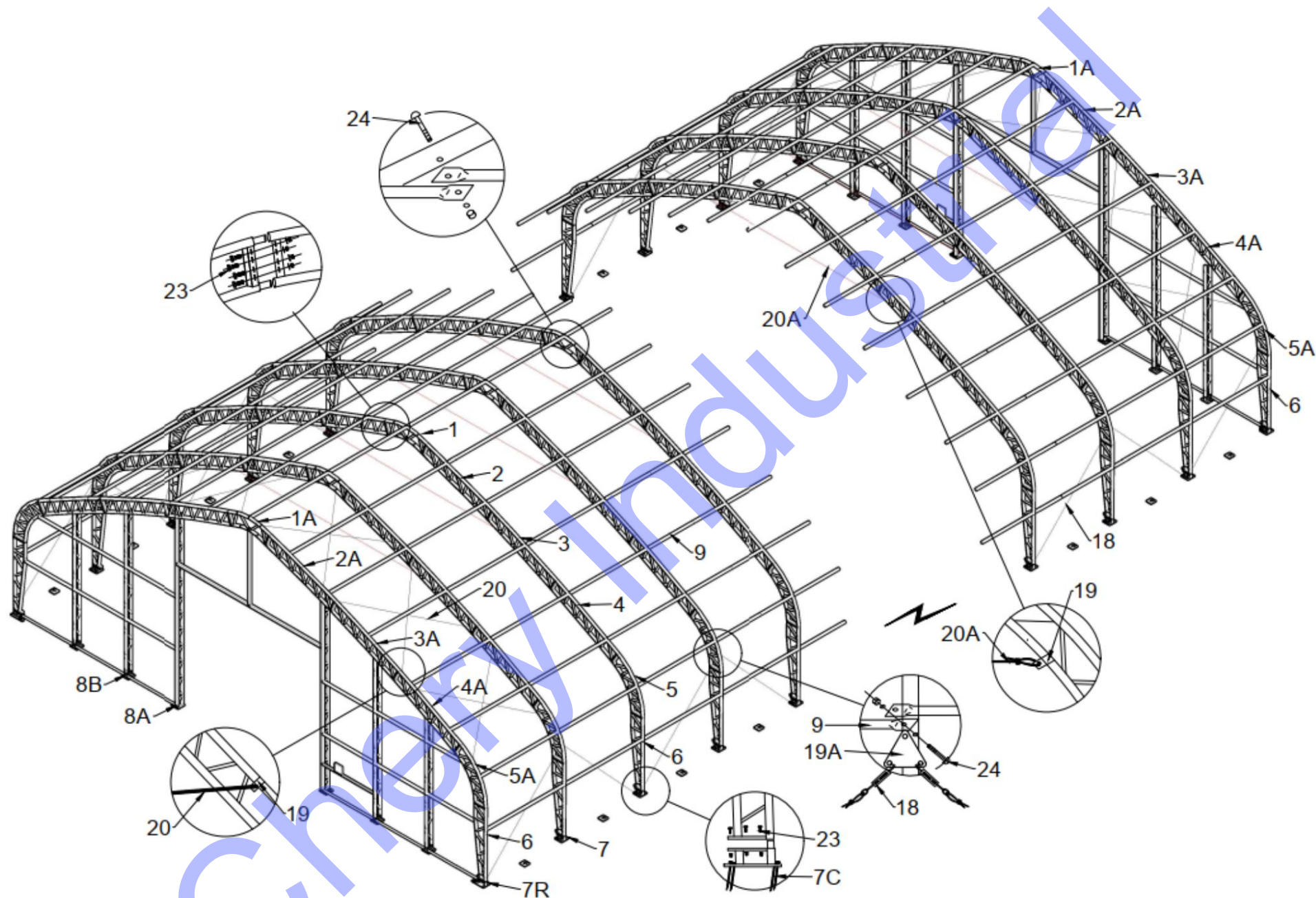


Figure 1 : Croquis de la charpente en treillis  
Dimensions : L36,6 x l18,3 x H7,625 m

A : ÉQUIPEMENT ET OUTILS D'INSTALLATION

1. Mètre ruban

3. Piquet

5. Masse

7. Clé

9. Palan
2. Chaîne pour l'alignement

4. Échelle ou élévateur à ciseaux

6. Perceuse

8. Couteau

PROCESSUS D'INSTALLATION

INSTALLATION DE BASE A----

Veuillez vous référer au schéma (Figure 2) pour placer les plaques de base :

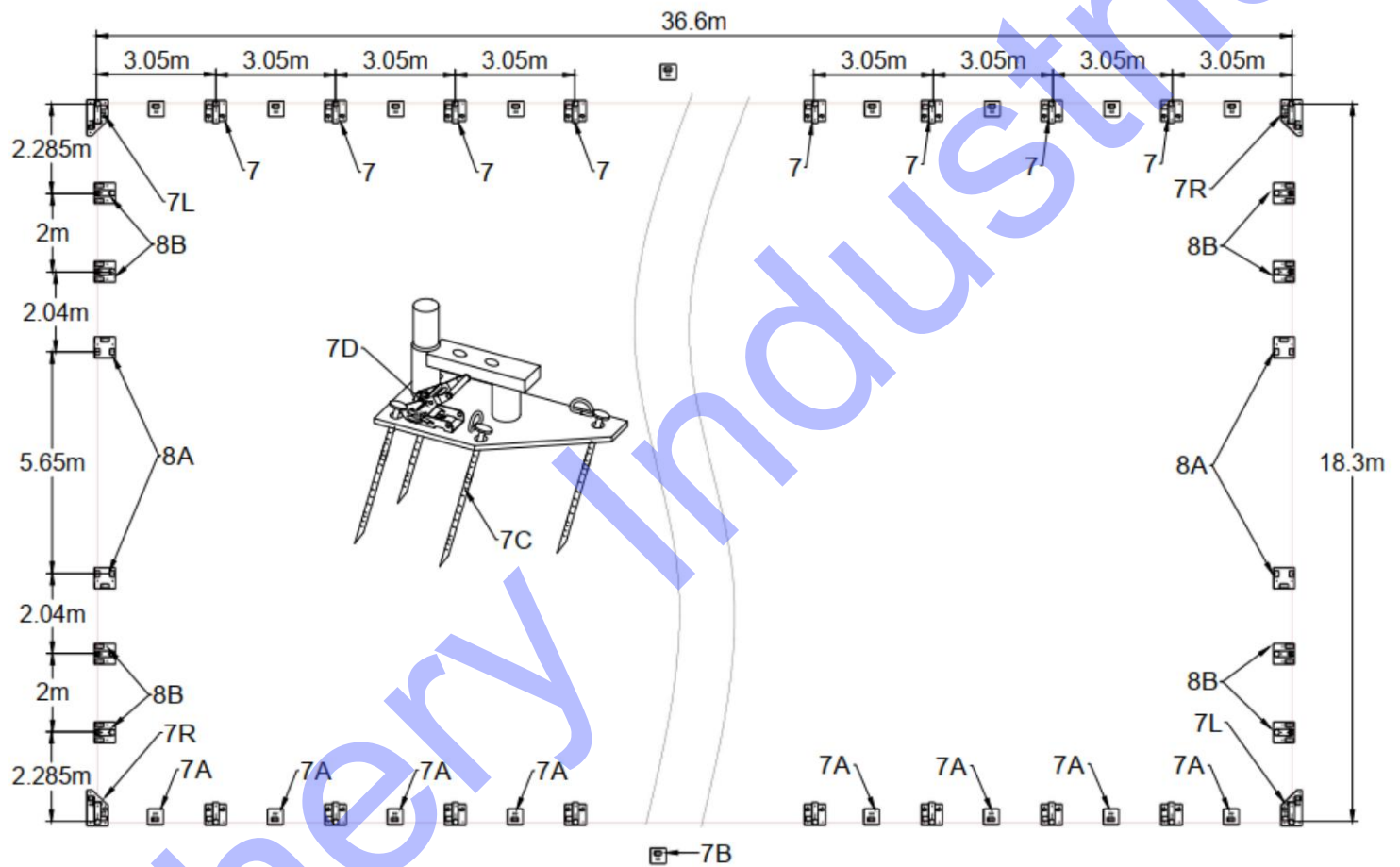
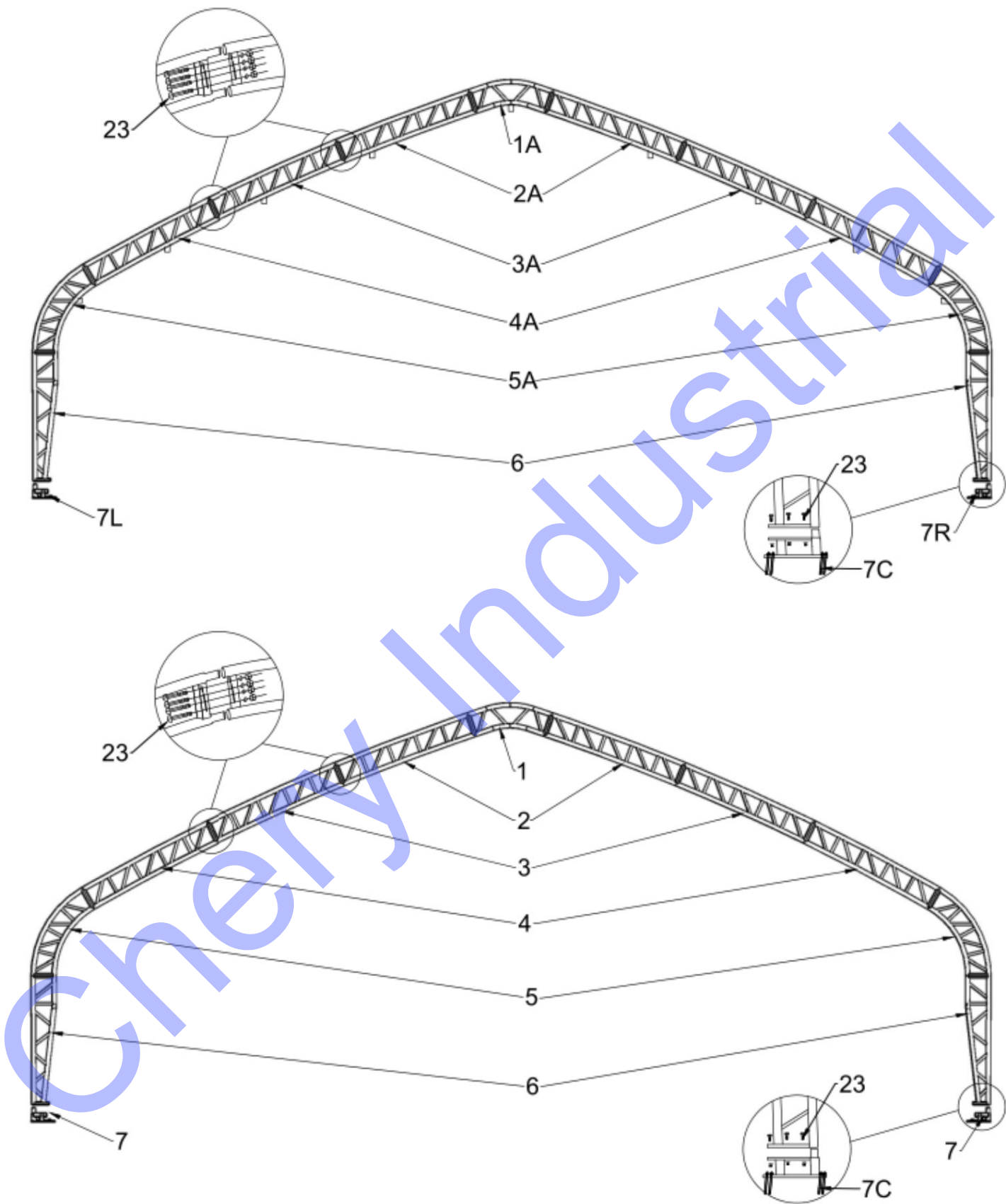


Figure 2 Placement des fondations

1. La mesure s'effectue du centre à centre des tubes sur les palais de base. En se référant au schéma ci-dessus, Confirmez l'emplacement des plaques de base. Elles comportent quatre trous pour les vis d'expansion.
2. Marquez le maintien de la vis d'expansion à travers la plaque de base à l'aide de la vis d'expansion. Éloignez les plaques de base. et la marque détermine où sera la vis d'expansion.



INSTALLATION DU CADRE B





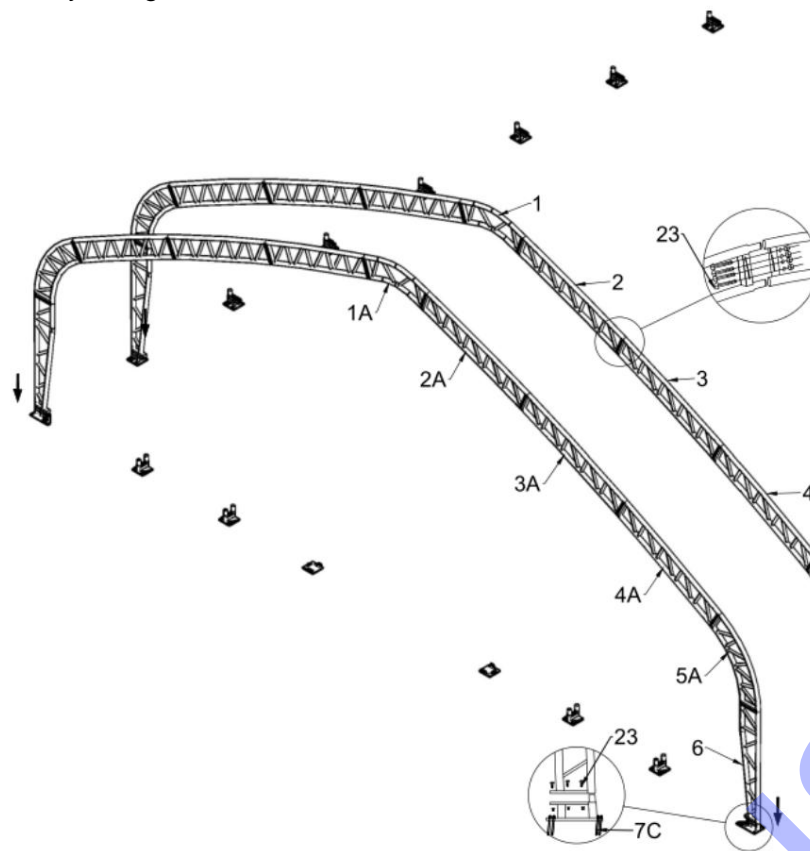


Figure 3

1. La figure 3 montre comment connecter le tube de toit supérieur (n° 1/n° 1A), le tube de durcissement supérieur (n° 2/n° 2A), le tube courbé central (n° 3/n° 3A), le tube courbé inférieur (n° 4/n° 4A), le tube courbé latéral (n° 5/n° 5A) et le pied de support (n° 6) à l'aide du boulon M12x40 (n° 23), ce qui permet de former une arche. Ensuite, insérez l'arche dans le tube de la plaque de base à l'aide d'un palan et assemblez chaque groupe d'arches tour à tour (voir figure 3). N'installez pas les boulons sur le dessus de la ferme, là où la toile reposera.

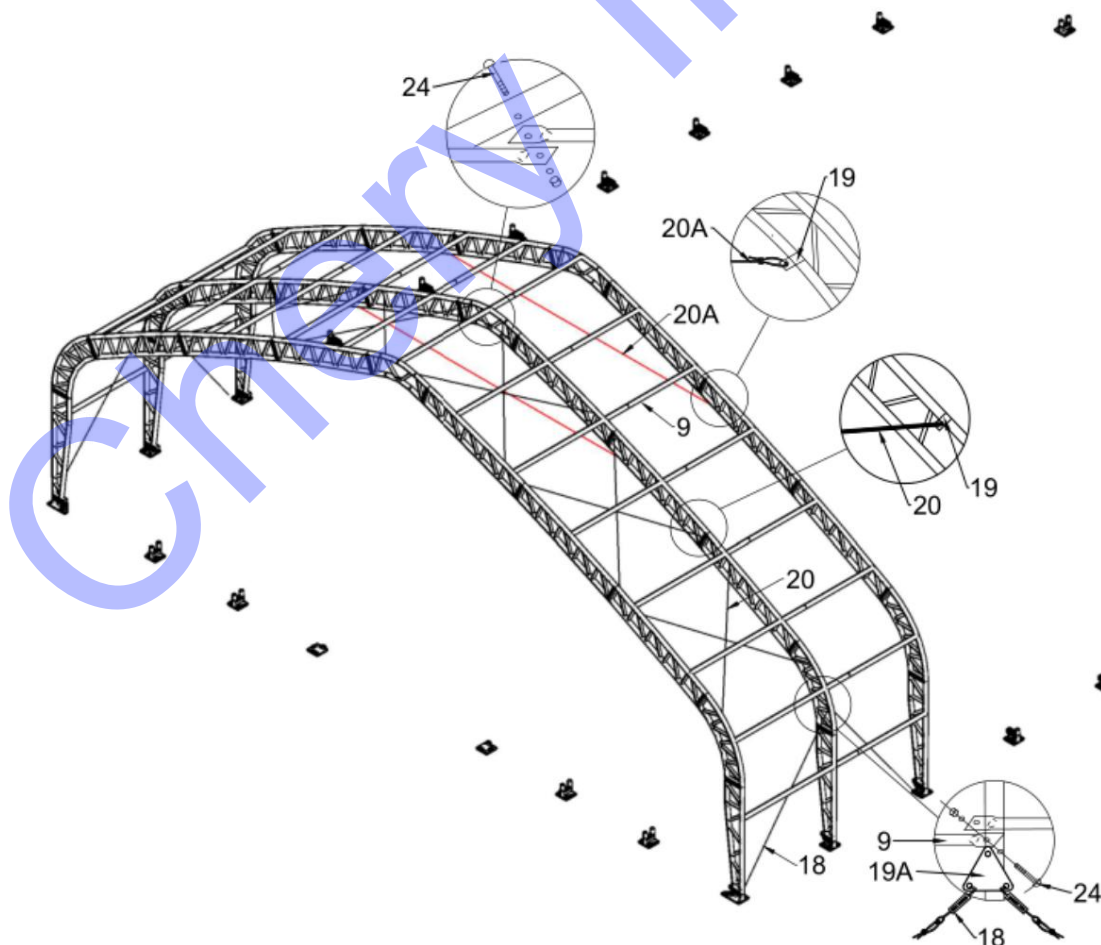


Figure 4

2. Connectez la panne (n° 9) à l'arche en utilisant le boulon de carrosserie 10x90 (n° 24) tour à tour (voir figure 4), puis connectez le fil d'acier (n° 18, 20 et n° 20A) sur le dessus et le côté en utilisant les clips (n° 19) et le triangle (n° 19A) (voir figures 4 et 1)

Ne serrez pas complètement les écrous tant que le cadre n'est pas entièrement assemblé et mis en place.

les arches, le panneau avant et arrière doivent être bien assemblés au sol avant

érigé dans la plaque de base.

C--- INSTALLATION DU COUVERCLE AVANT ET ARRIÈRE

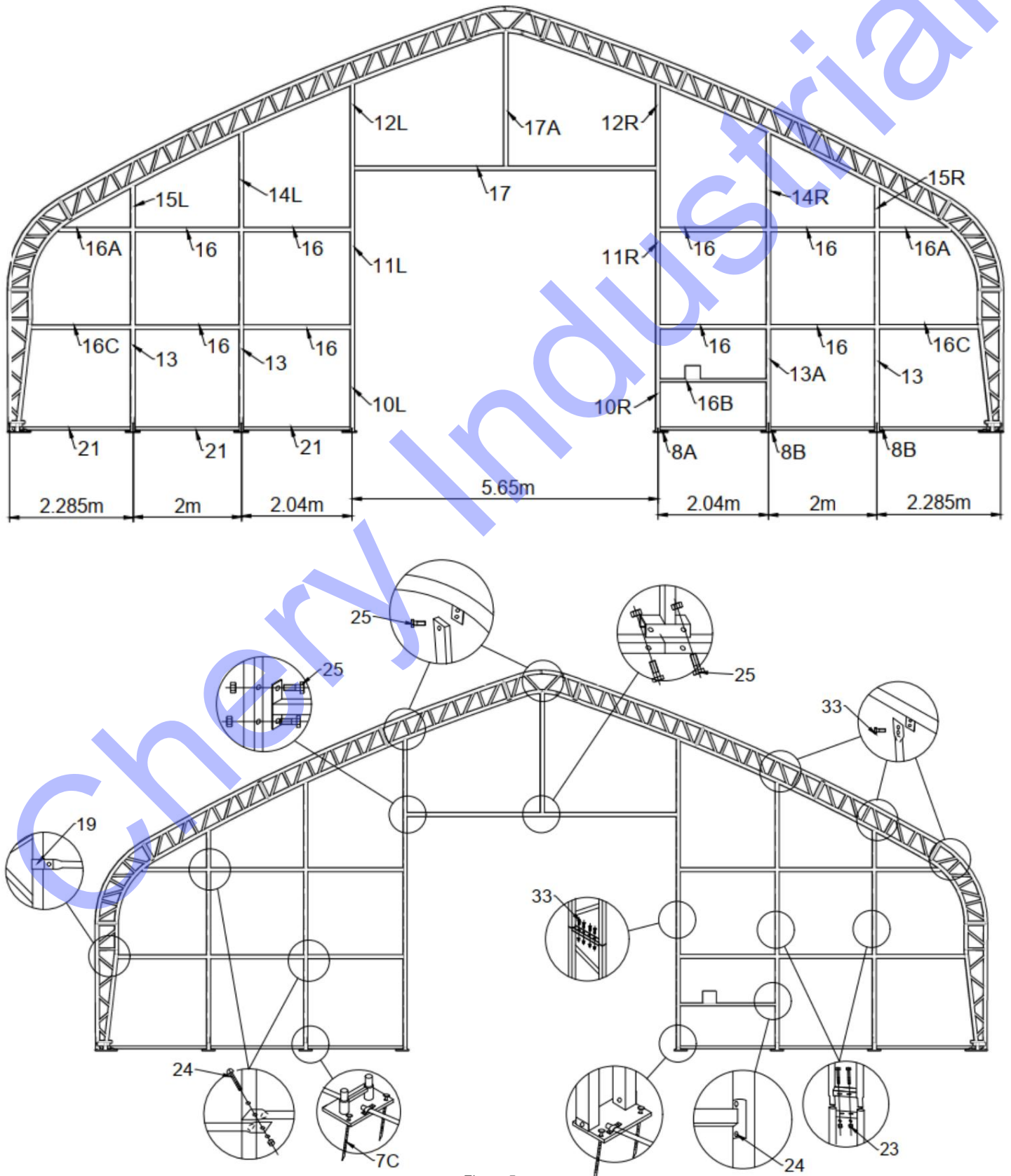


Figure 5

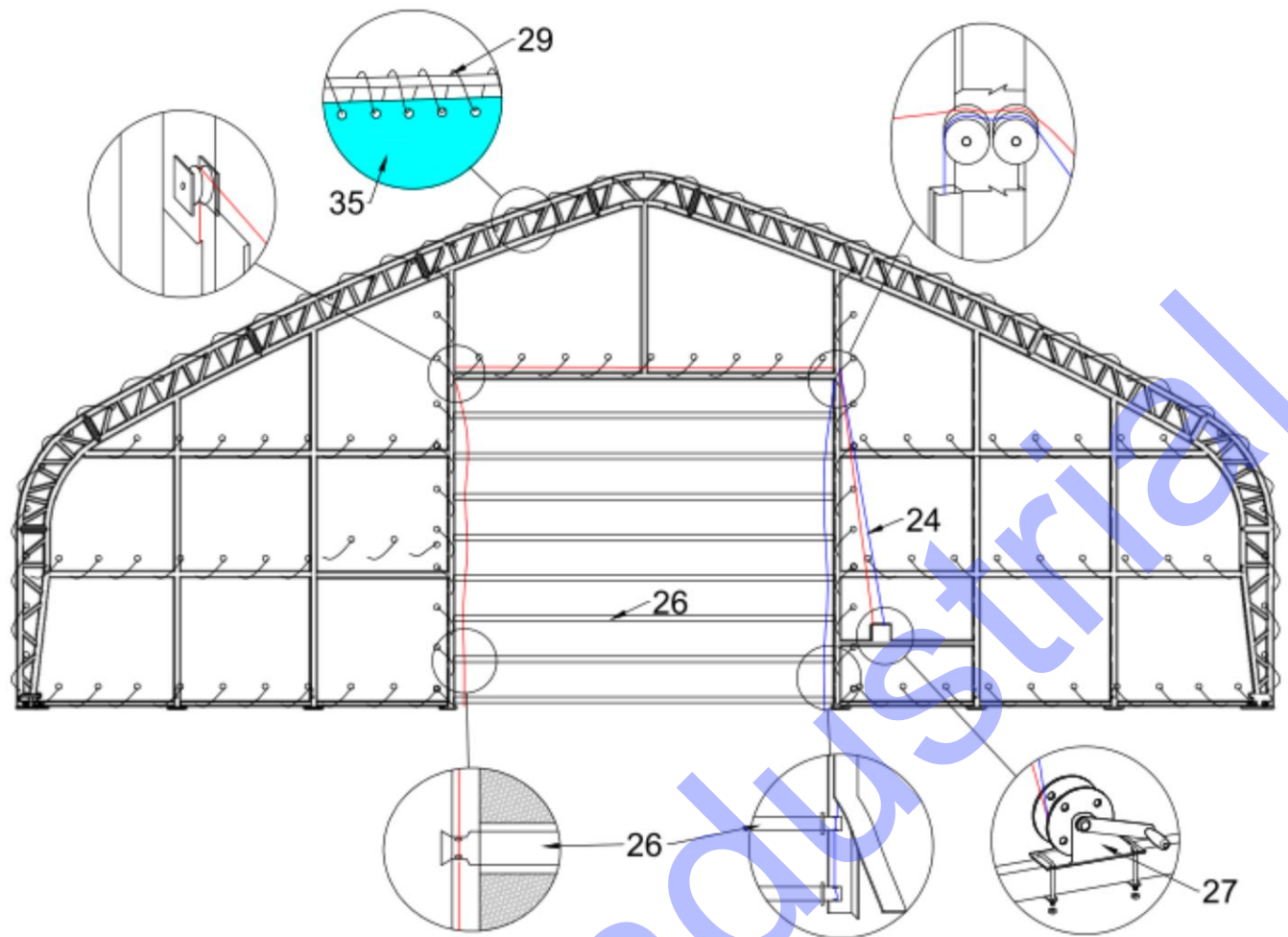


Figure 6

1. Insérez les tubes dans la porte (pièce n° 26) dans la porte mécanique avant et arrière à travers les poches sur les couvercles (voir Figure 5), assemblez la porte avant à l'aide du boulon 10x90 (n° 25) et des clips (n° 19), pliez bien le couvercle sur le cadre et tendez le couvercle, enfin rangez les couvercles de la porte avant à l'aide de la corde (n° 29).

2. Même méthode pour assembler la porte arrière. (Voir Figure 5,6)

REMARQUE : N'installez pas le couvercle sur la charpente de votre bâtiment en cas de vent fort.

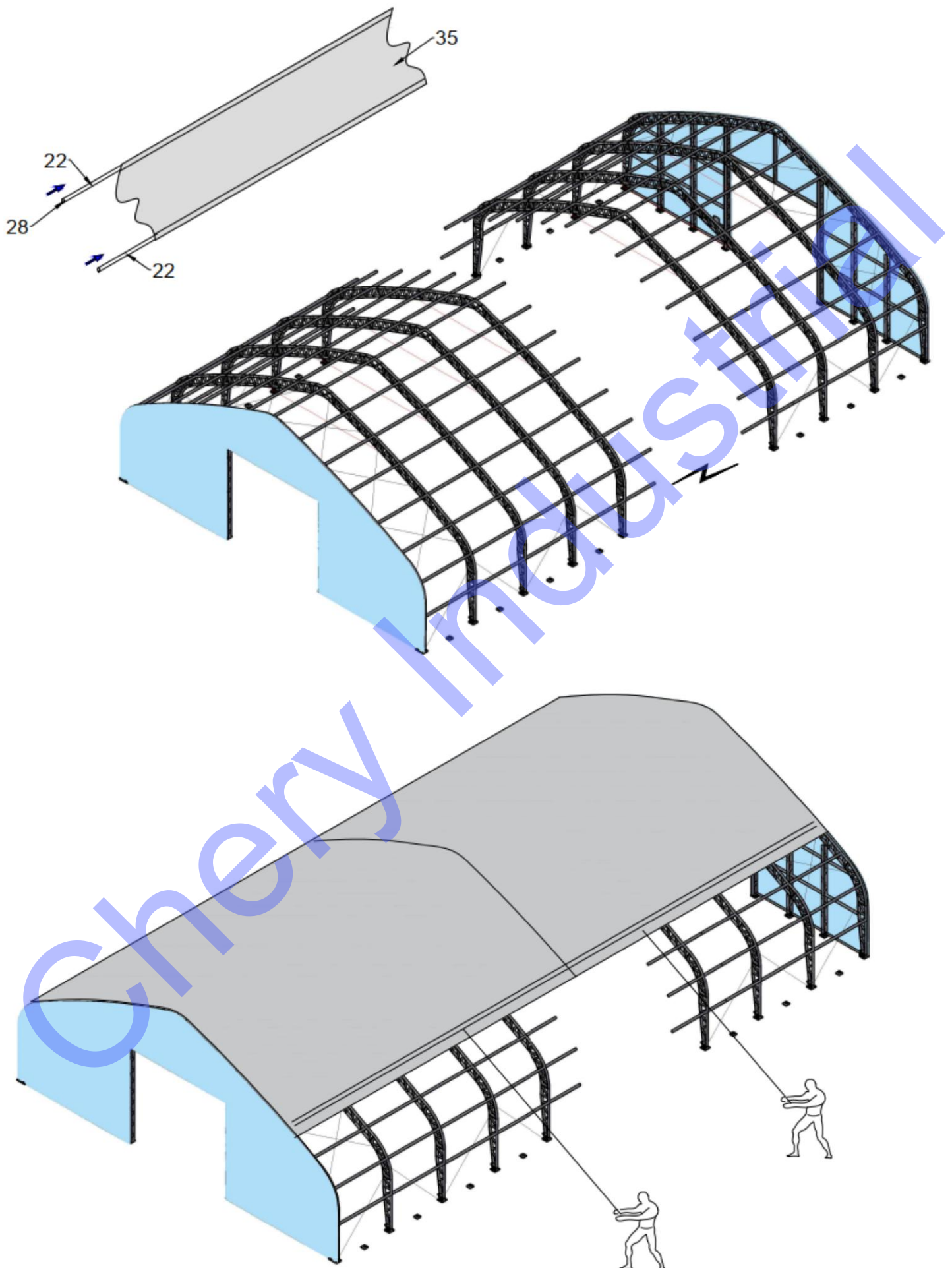


Figure 7



1. Comme le montre la figure 7, lorsque deux morceaux de couverture de toit sont au-dessus de l'assemblage du cadre (voir la figure 7), insérez le tube en PVC (pièce n° 32) dans les poches le long des deux côtés de la couverture de toit, trouvez le petit cliquet (pièce n° 34) pour connecter le tube en PVC dans la couverture de toit par pièces (voir la figure 8).
2. Alignez un côté du couvercle de toit uniformément de l'avant vers l'arrière et la bande (n° 31) pour le cliquet d'arrimage à chaque point de l'ouverture du couvercle, placez la bande pour les cliquets d'arrimage sur les tubes de tension du couvercle à chaque plaque de base d'un côté.

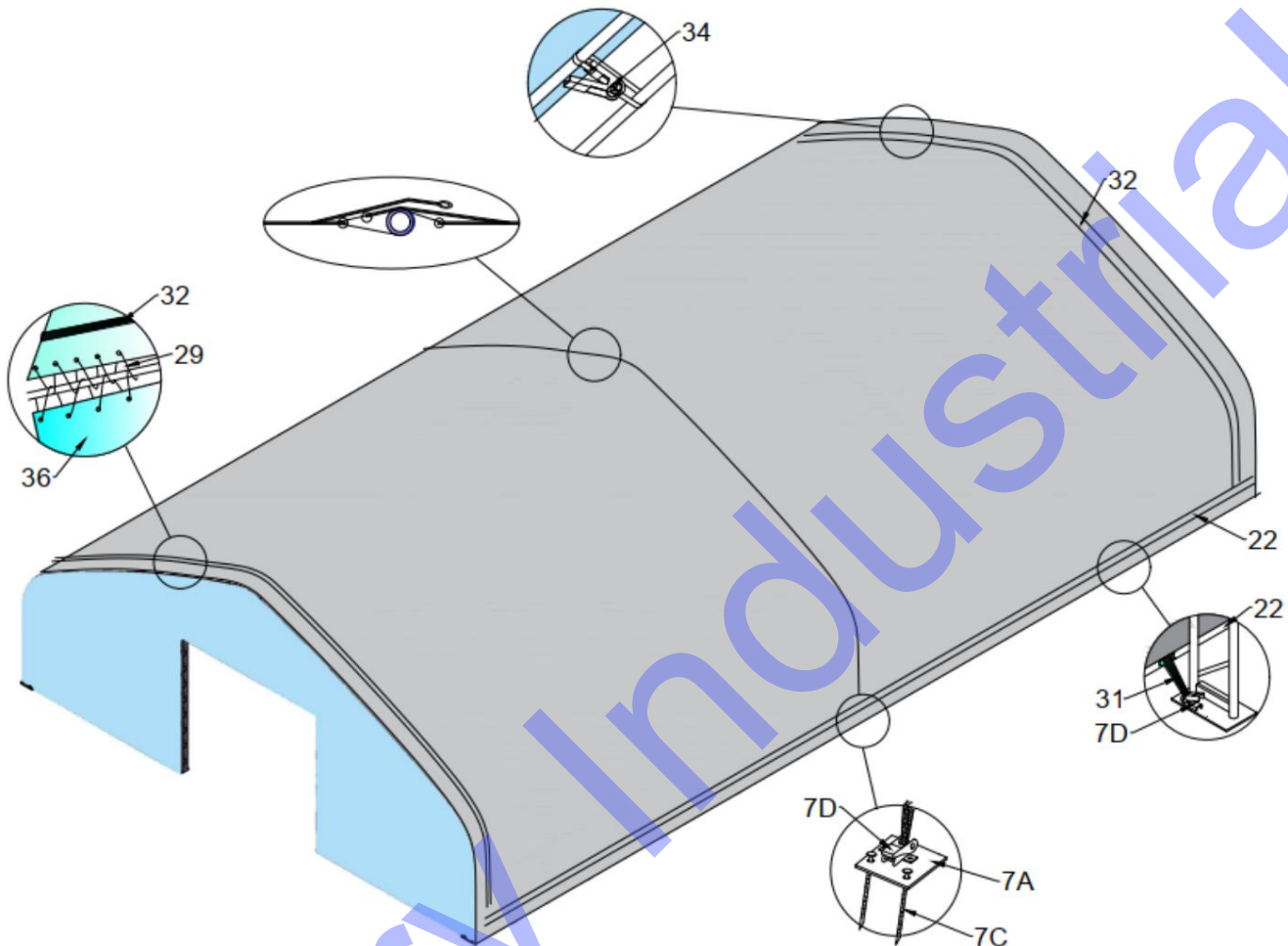


Figure 8

3. Insérez les tubes de tension (n° 22), pliez bien la couverture du toit sur le cadre, puis placez les capuchons en plastique (n° 28) à l'extrémité des tubes de tension (voir figure 8), puis fixez les cordes sur le cadre à tour de rôle.

Les bandes ne s'attachent pas aux tubes de tension, mais s'enroulent et se fixent aux deux extrémités rochet.

4. La couverture du toit est tendue d'avant en arrière par le laçage de la corde aux rabats à œillets à l'intérieur de la couverture principale, à l'intérieur de l'unité au niveau des arches avant et arrière. À l'aide de la corde fournie, attachez le rabat à œillets de la couverture principale autour des pièces d'arche avant et arrière du cadre principal, commencez par le milieu supérieur de chaque arche et attachez de chaque côté. Ajoutez la longueur de la corde en attachant les pièces ensemble ou en coupant si nécessaire.

FÉLICITATIONS:

VOTRE ASSEMBLAGE EST MAINTENANT TERMINÉ.